

**UCHWAŁA NR XXIII/155/2021**  
**RADY POWIATU W PIŃCZOWIE**  
**z dnia 30 marca 2021 roku**

**w sprawie przyjęcia Powiatowego Programu Rozwoju Pieczy Zastępczej w Powiecie Pińczowskim na lata 2021-2023**

Na podstawie art. 4 ust. 1 pkt. 3a oraz art. 12 pkt 11 ustawy z dnia 5 czerwca 1998 roku o samorządzie powiatowym (tj.: Dz.U. z 2020 roku poz. 920), w związku z art. 180 pkt 1 ustawy z dnia 9 czerwca 2011 roku o wspieraniu rodziny i systemie pieczy zastępczej (tj.: Dz.U. z 2020 roku poz. 821 ze zm.) Rada Powiatu w Pińczowie uchwala co następuje:

**§1.** Przyjmuje się Powiatowy Program Rozwoju Pieczy Zastępczej w Powiecie Pińczowskim na lata 2021-2023, w brzmieniu określonym w załączniku do niniejszej uchwały.

**§2.** Powiatowy Program Rozwoju Pieczy Zastępczej na lata 2021-2023 realizowany będzie przez jednostkę organizacyjną Powiatu Pińczowskiego - Powiatowe Centrum Pomocy Rodzinie w Pińczowie.

**§3.** Wykonanie uchwały powierza się Zarządowi Powiatu Pińczowskiego oraz Dyrektorowi Powiatowego Centrum Pomocy Rodzinie w Pińczowie.

**§4.** Uchwała wchodzi w życie z dniem podjęcia z mocą obowiązującą od 1 stycznia 2021 roku.

**PRZEWODNICZĄCY  
RADY POWIATU**

*mgr inż. Ireneusz Gohuszka*

RADCA PRAWNY

*mgr Karolina Korczyńska*  
KL-936

# **Powiatowy Programu Rozwoju Pieczy Zastępczej w Powiecie Pińczowskim na lata 2021-2023**

## Spis treści

I. Wstęp .....	3
II. Podstawy prawne .....	5
III Organizacja pieczy zastępczej, kompetencje i zadania jednostek.....	6
IV. Charakterystyka pieczy zastępczej na terenie Powiatu Pińczowskiego.....	10
V. Limity rodzin zastępczych zawodowych na lata 2015 – 2017.....	14
VI. Cele Programu i zadania do realizacji.....	14
VII. Zagrożenia wynikające z realizacji działań programu .....	17
VIII. Analiza SWOT.....	17
IX. Infrastruktura Powiatu Pińczowskiego w zakresie pomocy rodzinie .....	18
X. Źródła finansowania .....	19
XI. Realizatorzy Programu .....	19
XII. Monitoring i ewaluacja Programu.....	19



## I. Wstęp

*Dla dobra dzieci, które potrzebują szczególnej ochrony i pomocy ze strony dorosłych, środowiska rodzinnego, atmosfery szczęścia, miłości i zrozumienia, w trosce o ich harmonijny rozwój i przyszłą samodzielność życiową, dla zapewnienia ochrony przysługujących im praw i wolności, dla dobra rodziny, która jest podstawową komórką społeczeństwa oraz naturalnym środowiskiem rozwoju, i dobra wszystkich jej członków, a w szczególności dzieci, w przekonaniu, że skuteczna pomoc dla rodziny przeżywającej trudności w opiece nad dziećmi i wychowywaniu dzieci oraz skuteczna ochrona dzieci i pomoc dla nich może być osiągnięta przez współpracę wszystkich osób, instytucji i organizacji pracujących z dziećmi i rodzicami*  
(...)

Preambuła ustawy z dnia 9 czerwca 2011 roku  
o wspieraniu rodziny i systemie pieczy zastępczej

Rodzina jest jedynym i niepowtarzalnym środowiskiem wpływającym na fizyczny, psychiczny i społeczny rozwój dziecka. Jest to instytucja, która ma za zadanie zapewnić realizację podstawowych potrzeb młodego człowieka, jak również wprowadzić go w świat powszechnie obowiązujących norm i wartości ludzkich. W obecnych czasach zauważalne są jednak niepokojące zmiany społeczne mające bezpośredni wpływ na jakość funkcjonowania rodzin. Wśród tych niekorzystnych zmian dotyczących życia rodzinnego możemy wymienić rosnącą liczbę rozwodów, migracje zarobkowe rodziców i związaną z nimi problematykę eurosieroctwa, nadmierne zaangażowanie w pracę zarobkową, rozluźnienie więzi rodzinnych, przemoc w rodzinie, alkoholizm czy nowe formy uzależnień. Wszystkie wymienione zjawiska przyczyniają się do dysfunkcjonalności funkcji rodzicielskich, a tym samym stanowią zagrożenie dla rozwoju dziecka. Powszechnie wiadomo, iż dziecko powinno wychowywać się w atmosferze pełnej miłości, akceptacji i poczucia bezpieczeństwa, a w przypadku pozbawienia go powyższego na straży praw dziecka stoją specjalnie powołane do tego instytucje państwowe. Obowiązujące regulacje prawne wykazują charakter prorodzinny, w którym system opieki nad dzieckiem osamotnionym opiera się przede wszystkim na założeniu, iż w sytuacjach wymagających przejęcia od rodziców biologicznych ich obowiązków, należy szukać rozwiązań najbardziej zbliżonych do środowiska naturalnego.

Zgodnie z ustawą z dnia 9 czerwca 2011 roku o wspieraniu rodziny i systemie pieczy zastępczej (tekst jednolity Dz.U. z 2020r. poz.821) w przypadku niemożności zapewnienia opieki wychowania przez rodziców, dziecko umieszcza się w pieczy zastępczej, którą organizuje powiat. By system pieczy zastępczej działał w sposób planowy i efektywny, przepisy przedmiotowej ustawy nałożyły na powiat obowiązek opracowania i realizacji 3-letniego powiatowego programu dotyczącego rozwoju pieczy zastępczej, zawierającego między innymi coroczny limit rodzin zastępczych zawodowych. Powiatowy Program Rozwoju Pieczy Zastępczej na lata 2021-2023 dla Powiatu Pińczowskiego został przygotowany w oparciu o diagnozę sytuacji pieczy zastępczej funkcjonującej na terenie powiatu oraz o aktualne potrzeby wynikające z konieczności umieszczania dzieci poza rodzinami biologicznymi. Przy opracowaniu niniejszego dokumentu wykorzystano: sprawozdania rzeczowo finansowe z wykonywania przez powiat zadań z zakresu wspierania rodziny i systemu pieczy zastępczej, dane z GUS, sprawozdania i informacje własne PCPR,

dane uzyskane z ośrodków pomocy społecznej z terenu powiatu pińczowskiego, dane Sądu Rejonowego w Pińczowie oraz publikacje naukowe i dostępne badania diagnozujące sytuację rodzin zastępczych. Okres obowiązywania Powiatowego Programu Rozwoju Pieczy Zastępczej dotyczy lat 2021-2023, a założone w Programie cele służą rozwojowi pieczy zastępczej zapewniającej każdemu dziecku całkowicie lub częściowo pozbawionemu opieki rodziców, stabilnego i bezpiecznego środowiska wychowawczego.

W dniu 1 stycznia 2012 roku weszła w życie ustawa z dnia 9 czerwca 2011 roku o wspieraniu rodziny i systemie pieczy zastępczej. Zgodnie z jej brzmieniem, wspieranie rodziny przeżywającej trudności w wypełnianiu funkcji opiekuńczo – wychowawczych to zespół planowych działań mających na celu przywrócenie rodzinie zdolności do wypełniania tych funkcji. System pieczy zastępczej natomiast to zespół osób, instytucji i działań mających na celu zapewnienie czasowej opieki i wychowania dzieciom w przypadkach niemożności sprawowania opieki i wychowania przez rodziców.

Obowiązek wspierania rodziny i systemu pieczy zastępczej został ustawowo nałożony na jednostki samorządu terytorialnego oraz na organy administracji rządowej.

## II. Podstawy prawne

Działania z zakresu wspierania rodziny i systemu pieczy zastępczej zawarte w niniejszym Programie, podejmowane są i realizowane w oparciu o następujące przepisy prawne:

1. Konstytucja Rzeczypospolitej Polskiej  
(Dz. U. z 1997 r. Nr 78 poz. 483 z późn. zm.);
2. Konwencja o Prawach Dziecka;
3. Ustawa z dnia 5 czerwca 1998 r. o samorządzie powiatowym  
(t.j. Dz. U. z 2020 r. poz. 920);
4. Ustawa z dnia 9 czerwca 2011r. o wspieraniu rodziny i systemie pieczy zastępczej  
(t.j. Dz. U. z 2020r. poz. 821);
5. Ustawa z dnia 12 marca 2004 r. o pomocy społecznej  
(t.j. Dz. U. z 2020 r., poz. 1876 );
6. Rozporządzenie Ministra Pracy i Polityki Społecznej z dnia 22 grudnia 2011 r. w sprawie instytucjonalnej pieczy zastępczej  
(Dz. U. z 2011r. Nr 292, poz. 1720)
7. Ust. z dn. 25 lutego 1964 roku kodeks rodzinny i opiekuńczy  
(tj. z 2020 poz. 1359)



### **III. Organizacja pieczy zastępczej, kompetencje i zadania jednostek**

Wprowadzony ustawą z dnia 9 czerwca 2011 roku o wspieraniu rodziny i systemie pieczy zastępczej (Dz. U. z 2020 poz. 821) system pieczy zastępczej uwzględnia trzy poziomy oddziaływania, a mianowicie:

1. Gmina
2. Powiat
3. Samorząd Województwa

#### **Zadania Gminy**

Gmina zgodnie z ustawą zobowiązana jest do działań z zakresu profilaktyki rodzinnej. Jest ona realizowana przez gminne instytucje świadczące usługi na rzecz dziecka i rodziny. Rodzinie przeżywającej trudności w wypełnianiu funkcji opiekuńczo-wychowawczych gmina zapewnia wsparcie, które polega w szczególności na:

- 1) analizie sytuacji rodziny i środowiska rodzinnego oraz przyczyn kryzysu w rodzinie;
- 2) wzmocnieniu roli i funkcji rodziny;
- 3) rozwijaniu umiejętności opiekuńczo-wychowawczych rodziny;
- 4) podniesieniu świadomości w zakresie planowania oraz funkcjonowania rodziny;
- 5) pomocy w integracji rodziny;
- 6) przeciwdziałaniu marginalizacji i degradacji społecznej rodziny;
- 7) dążeniu do reintegracji rodziny.

Wspieranie rodziny jest prowadzone w formie pracy z rodziną oraz pomocy w opiece i wychowaniu dziecka. Wspieranie rodziny jest prowadzone za jej zgodą i aktywnym udziałem, z uwzględnieniem zasobów własnych oraz źródeł wsparcia zewnętrznego. Ustawa wprowadziła również stanowisko asystenta rodziny, który niezależnie od pracowników socjalnych pracuje bezpośrednio z rodziną. Jest on kierowany wyłącznie do rodzin, w których sytuacja dziecka małoletniego wymaga wsparcia zewnętrznego. Jego czas pracy jest elastyczny i dostosowany przede wszystkim do rytmu życia rodziny.

#### **Zadania Powiatu**

Za organizację pieczy zastępczej odpowiada powiat. Do zadań powiatu (własnych i zleconych) należą w szczególności:

1. Opracowanie i realizacja 3-letnich powiatowych programów dotyczących rozwoju pieczy zastępczej, zawierających między innymi coroczny limit rodzin zastępczych zawodowych;
2. Zapewnienie dzieciom pieczy zastępczej w rodzinach zastępczych, rodzinnych domach dziecka oraz w placówkach opiekuńczo-wychowawczych;
3. Organizowanie wsparcia osobom usamodzielnianym opuszczającym rodziny zastępcze, rodzinne domy dziecka oraz placówki opiekuńczo-wychowawcze i regionalne placówki opiekuńczo-terapeutyczne, przez wspieranie procesu usamodzielnienia;

4. Tworzenie warunków do powstawania i działania rodzin zastępczych, rodzinnych domów dziecka i rodzin pomocowych;
5. Prowadzenie placówek opiekuńczo-wychowawczych oraz placówek wsparcia dziennego o zasięgu ponadgminnym;
6. Organizowanie szkoleń dla rodzin zastępczych, prowadzących rodzinne domy dziecka, rodzin pomocowych i dyrektorów placówek opiekuńczo wychowawczych typu rodzinnego oraz kandydatów do pełnienia funkcji rodziny zastępczej, prowadzenia rodzinnego domu dziecka lub pełnienia funkcji dyrektora placówki opiekuńczo-wychowawczej typu rodzinnego;
7. Organizowanie wsparcia dla rodzinnej pieczy zastępczej; w szczególności poprzez tworzenie warunków do powstawania:
  - a) grup wsparcia
  - b) specjalistycznego poradnictwa
8. Wyznaczanie organizatora rodzinnej pieczy zastępczej;
9. Zapewnienie przeprowadzenia przyjętemu do pieczy zastępczej dziecku niezbędnych badań lekarskich;
10. Prowadzenie rejestru danych osobowych kandydatów na rodziny zastępcze bądź osób pełniących funkcję rodziny zastępczej;
11. Kompletowanie we współpracy z właściwym ośrodkiem pomocy społecznej albo centrum usług społecznych dokumentacji związanej z przygotowaniem dziecka do umieszczenia w rodzinie zastępczej albo rodzinnym domu dziecka;
12. Finansowanie:
  - a) świadczeń pieniężnych dotyczących dzieci z terenu powiatu, umieszczonych w rodzinach zastępczych, rodzinnych domach dziecka, placówkach opiekuńczo-wychowawczych, regionalnych placówkach opiekuńczo-terapeutycznych, interwencyjnych ośrodkach preadopcyjnych lub rodzinach pomocowych na jego terenie lub na terenie innego powiatu,
  - b) pomocy przyznawanej osobom usamodzielnianym opuszczającym rodziny zastępcze, rodzinne domy dziecka, placówki opiekuńczo-wychowawcze lub regionalne placówki opiekuńczo-terapeutyczne,
  - c) szkoleń dla kandydatów do pełnienia funkcji rodziny zastępczej, prowadzenia rodzinnego domu dziecka lub pełnienia funkcji dyrektora placówki opiekuńczo-wychowawczej typu rodzinnego oraz szkoleń dla rodzin zastępczych, prowadzących rodzinne domy dziecka oraz dyrektorów placówek opiekuńczo-wychowawczych typu rodzinnego;
13. Sporządzanie sprawozdań rzeczowo-finansowych z zakresu wspierania rodziny i systemu pieczy zastępczej oraz przekazywanie ich właściwemu wojewodzie, w wersji elektronicznej, z zastosowaniem systemu teleinformatycznego;
15. Przekazywanie do biura informacji gospodarczej informacji o zaległości z tytułu nieponoszenia opłaty za pobyt dziecka w pieczy zastępczej.

Formy pieczy zastępczej.

Pieczą zastępczą sprawowana jest w formie rodzinnej bądź instytucjonalnej.

Formami rodzinnej pieczy zastępczej są:

1. Rodzina zastępcza:



- a) spokrewniona
  - b) niezawodowa
  - c) zawodowa, w tym zawodowa pełniąca funkcję pogotowia rodzinnego i zawodowa specjalistyczna
2. Rodzinny dom dziecka.
3. Formy instytucjonalnej pieczy zastępczej przewidzianej przez ustawę to:
- a) placówki opiekuńczo-wychowawcze typu: socjalizacyjnego, interwencyjnego, specjalistyczno-terapeutycznego, rodzinnego,
  - b) regionalne placówki opiekuńczo-terapeutyczne (samorząd województwa).
  - c) interwencyjny ośrodek preadopcyjny (samorząd województwa).

Rozwój rodzinnych form pieczy zastępczej służyć ma ograniczeniu roli placówek opiekuńczo-wychowawczych. Instytucje te będą małymi, przejściowymi placówkami (docelowo do 14 dzieci), przeznaczonymi dla dzieci starszych (od 10 roku życia), wymagających szczególnej opieki i mających trudności w przystosowaniu się do życia w rodzinie. Rodziny zastępcze oraz rodzinne domy dziecka, na ich wniosek, są wspierane przez rodziny pomocowe. Rodziny zastępcze i rodzinne domy dziecka obejmuje się opieką koordynatora rodzinnej pieczy zastępczej wyznaczanego przez organizatora rodzinnej pieczy zastępczej.

Do głównych celów pieczy zastępczej należy:

1. Realizacja planu pomocy z rodziną lub, gdy nie jest to możliwe – dążenie do przysposobienia dziecka.
2. Przygotowanie dziecka do:
  - a) godnego, samodzielnego i odpowiedzialnego życia,
  - b) pokonywania trudności życiowych zgodnie z zasadami etyki,
  - c) nawiązywania i podtrzymywania bliskich, osobistych i społecznie akceptowanych kontaktów z rodziną i rówieśnikami, w celu łagodzenia skutków doświadczania straty i separacji oraz zdobywania umiejętności społecznych.
3. Zaspokojenie potrzeb emocjonalnych dzieci, ze szczególnym uwzględnieniem potrzeb bytowych, zdrowotnych, edukacyjnych i kulturalno – rekreacyjnych.
4. Rola organizatora rodzinnej pieczy zastępczej.  
 Zadaniem organizatora rodzinnej pieczy zastępczej z zakresu ustawy o wspieraniu rodziny i systemie pieczy zastępczej są w szczególności:
  - a) prowadzenie naboru kandydatów do pełnienia funkcji rodziny zastępczej zawodowej, rodziny zastępczej niezawodowej lub prowadzenia rodzinnego domu dziecka,
  - b) kwalifikowanie osób kandydujących do pełnienia funkcji rodziny zastępczej lub prowadzenia rodzinnego domu dziecka oraz wydawanie zaświadczeń kwalifikacyjnych zawierających potwierdzenie ukończenia szkolenia, opinię o spełnianiu warunków i ocenę predyspozycji do sprawowania pieczy zastępczej,
  - c) organizowanie szkoleń dla kandydatów do pełnienia funkcji rodziny zastępczej lub prowadzenia rodzinnego domu dziecka,
  - d) zapewnienie badań psychologicznych kandydatom do pełnienia funkcji rodziny zastępczej lub prowadzenia rodzinnego domu dziecka oraz rodzinom zastępczym i osobom prowadzącym rodzinne domy dziecka,

- e) organizowanie szkoleń dla kandydatów do pełnienia funkcji dyrektora placówki opiekuńczo wychowawczej typu rodzinnego, wydawanie świadectw ukończenia tych szkoleń oraz opinii dotyczącej predyspozycji do pełnienia funkcji dyrektora i wychowawcy w placówce opiekuńczo wychowawczej typu rodzinnego,
- f) zapewnianie rodzinom zastępczym oraz prowadzącym rodzinne domy dziecka szkoleń mających na celu podnoszenie ich kwalifikacji, biorąc pod uwagę ich potrzeby,
- g) zapewnianie pomocy i wsparcia osobom sprawującym rodzinną pieczę zastępczą, w szczególności w ramach grup wsparcia oraz rodzin pomocowych,
- h) organizowanie dla rodzin zastępczych oraz prowadzących rodzinne domy dziecka pomocy wolontariuszy,
- i) współpraca ze środowiskiem lokalnym, w szczególności z powiatowym centrum pomocy rodzinie, ośrodkiem pomocy społecznej, sądami i ich organami pomocniczymi, instytucjami oświatowymi, podmiotami leczniczymi, a także kościołami i związkami wyznaniowymi oraz z organizacjami społecznymi,
- j) prowadzenie poradnictwa i terapii dla osób sprawujących rodzinną pieczę zastępczą i ich dzieci oraz dzieci umieszczonych w pieczy zastępczej,
- k) zapewnianie pomocy prawnej osobom sprawującym rodzinną pieczę zastępczą, w szczególności w zakresie prawa rodzinnego,
- l) dokonywanie okresowej oceny sytuacji dzieci przebywających w rodzinnej pieczy zastępczej,
- ł) prowadzenie działalności diagnostyczno-konsultacyjnej, której celem jest pozyskiwanie, szkolenie i kwalifikowanie osób zgłaszających gotowość do pełnienia funkcji rodziny zastępczej zawodowej, rodziny zastępczej niezawodowej oraz prowadzenia rodzinnego domu dziecka, a także szkolenie i wpieranie psychologiczno-pedagogiczne osób sprawujących rodzinną pieczę zastępczą oraz rodziców dzieci objętych tą pieczą,
- m) przeprowadzanie badań pedagogicznych i psychologicznych oraz analizy dotyczących kandydatów do pełnienia funkcji rodziny zastępczej lub prowadzenia rodzinnego domu dziecka,
- n) zapewnianie rodzinom zastępczym zawodowym i niezawodowym oraz prowadzącym rodzinne domy dziecka poradnictwa, które ma na celu zachowanie i wzmocnienie ich kompetencji oraz przeciwdziałanie zjawisku wypalenia zawodowego,
- o) zapewnienie koordynatorom rodzinnej pieczy zastępczej szkoleń mających na celu podnoszenie ich kwalifikacji,
- p) przedstawianie staroście i radzie powiatu corocznego sprawozdania z efektów pracy,
- r) zgłaszanie do ośrodków adopcyjnych informacji o dzieciach z uregulowaną sytuacją prawną, w celu poszukiwania dla nich rodzin przysposabiających,
- s) organizowanie opieki nad dzieckiem, w przypadku, gdy rodzina zastępcza albo prowadzący rodzinny dom dziecka okresowo nie może sprawować opieki, w szczególności z powodów zdrowotnych lub losowych albo zaplanowanego wypoczynku.

### **Zadania koordynatora rodzinnej pieczy zastępczej**

Organizator zatrudnia Koordynatora rodzinnej pieczy zastępczej, w celu objęcia pomocą i wsparciem rodziny zastępcze oraz prowadzących rodzinne domy dziecka.



Koordynator rodzinnej pieczy zastępczej zgodnie z ustawą o wspieraniu rodziny i pieczy zastępczej może objąć wsparciem i pomocą nie więcej niż 15 rodzin.

Zadaniem Koordynatora jest:

- 1) udzielanie pomocy rodzinom zastępczym i prowadzącym rodzinne domy dziecka w realizacji zadań wynikających z pieczy zastępczej;
- 2) przygotowanie, we współpracy z odpowiednio rodziną zastępczą lub prowadzącym rodzinny dom dziecka oraz asystentem rodziny, a w przypadku gdy rodzinie dziecka nie został przydzielony asystent rodziny-we współpracy z podmiotem organizującym pracę z rodziną, planu pomocy dziecku,
- 3) pomoc rodzinom zastępczym oraz prowadzącym rodzinne domy dziecka w nawiązaniu wzajemnego kontaktu;
- 4) zapewnianie rodzinom zastępczym oraz prowadzącym rodzinne domy dziecka dostępu do specjalistycznej pomocy dla dzieci, w tym psychologicznej, reedukacyjnej i rehabilitacyjnej;
- 5) zgłaszanie do ośrodków adopcyjnych informacji o dzieciach z uregulowaną sytuacją prawną, w celu poszukiwania dla nich rodzin przysposabiających;
- 6) udzielanie wsparcia pełnoletnim wychowankom rodzinnych form pieczy zastępczej;
- 7) przedstawianie corocznego sprawozdania z efektów pracy organizatorowi rodzinnej pieczy zastępczej

#### **IV. Charakterystyka pieczy zastępczej na terenie Powiatu Pińczowskiego**

Rodzina piecza zastępcza jest formą tymczasowej opieki nad dzieckiem. W sytuacji, kiedy dziecko nie może wychowywać się w swojej rodzinie biologicznej, najlepszym wyjściem jest zapewnienie mu opieki rodzinnej w rodzinie zastępczej: spokrewnionej, niezawodowej, zawodowej lub w rodzinnym domu dziecka.

Dziecko może pozostać w rodzinie zastępczej do osiągnięcia pełnoletności, a w przypadku podjęcia dalszego kształcenia – nie dłużej niż do 25 r. ż, ale również, w wyniku zmiany sytuacji prawnej (przywrócenie lub pozbawienie władzy rodzicielskiej), może ustać potrzeba sprawowania dalszej pieczy zastępczej. Kandydaci na rodziny zastępcze, podejmując decyzję o utworzeniu rodziny zastępczej, muszą posiadać świadomość czasowości opieki nad dzieckiem, brać pod uwagę i akceptować możliwość powrotu dziecka do rodziny biologicznej lub umieszczenia go w rodzinie adopcyjnej.

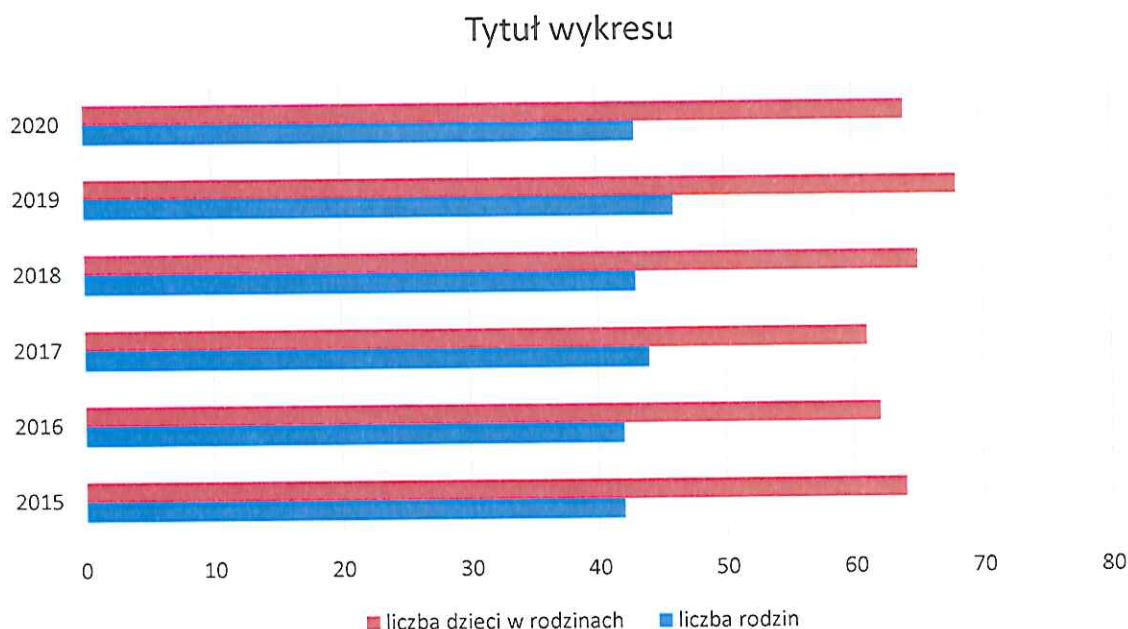
Jeśli rodzice biologiczni nie mogą wypełniać wobec swego dziecka funkcji opiekuńczo-wychowawczych, oznacza to, że zostali trwale lub czasowo pozbawieni władzy rodzicielskiej albo władza ta została im ograniczona lub zawieszona. Najczęściej do rodziny zastępczej trafiają dzieci rodziców o ograniczonej i zawieszonej władzy rodzicielskiej. Głównymi przyczynami powierzenia dzieci rodzinom zastępczym są : sieroctwo, półsieroctwo, patologia w tym nadużywanie alkoholu, niepełnoletniość rodziców, choroba rodziców, w tym niepełnosprawność, przebywanie rodzica w zakładzie karnym, trudne warunki materialne.

Na terenie powiatu pińczowskiego funkcjonuje obecnie 43 rodziny zastępcze, w których umieszczone jest 64 dzieci. W większości są to rodziny spokrewnione z dzieckiem, 10 rodzin



niezawodowych w których przebywa 13 wychowanków, 1 rodzina zawodowa rodziny, w której umieszczone jest 5 dzieci.

Wykres nr 1 Obrazuje liczbę rodzin zastępczych na terenie Powiatu Pińczowskiego oraz liczbę dzieci przebywających w tych rodzinach w latach 2015 -2020



Rodzina zastępcza spokrewniona otrzymuje miesięcznie na jedno dziecko pomoc w kwocie 694 złotych oraz dodatek na dziecko niepełnosprawne w wysokości 211 złotych. Rodziny niezawodowe i zawodowe otrzymują na każde dziecko umieszczone dodatkowo świadczenie w kwocie 1052 złotych oraz w przypadku niepełnosprawności dziecka dodatek w kwocie 211 złotych. Wszystkie rodziny zastępcze na dziecko do 18 roku życia otrzymują dodatek w wysokości świadczenia wychowawczego w kwocie 500zł miesięcznie. Pełnoletni wychowankowie na kontynuowanie nauki otrzymują kwotę 526,00 zł miesięcznie. Koszty za 2020 rok wydatkowane na rodziny zastępcze oraz pełnoletnich wychowanków tych rodzin zawiera tabela 1.

**Tabela 1. Wydatki na rodziny zastępcze w 2020 roku**

	Liczba rodzin	Wydatki w 2020r. (w zł)
Rodziny zastępcze spokrewnione	32	366 639,00
Rodziny zastępcze niezawodowe	10	167 950,00
Rodziny zastępcze zawodowe	1	93 394,00
Dodatek wychowawczy	36	313 440,00
Świadczenie „Dobry start”	53	15 900,00
Pełnoletni wychowankowie rodzin zastępczych – kontynuowanie nauki	8	39 397,00
Pełnoletni wychowankowie pieczy zastępczej– pomoc pieniężna na usamodzielnienie	3	10 410,00
Pełnoletni wychowankowie pieczy zastępczej – pomoc rzeczowa na usamodzielnienie	3	4 731,00
Pełnoletni wychowankowie MOW – kontynuowanie nauki	1	6 346,00

Pełnoletni wychowankowie MOW –pomoc pieniężna na usamodzielnienie	2	8 815,00
Pełnoletni wychowankowie MOW–pomoc rzeczowa na usamodzielnienie	3	8 815,00
<b>Razem</b>	<b>152</b>	<b>1 035 837,00</b>

W przypadku umieszczenia dziecka w rodzinie zastępczej, rodzinnym domu dziecka, placówce opiekuńczo-wychowawczej, regionalnej placówce opiekuńczo-terapeutycznej albo interwencyjnym ośrodku preadopcyjnym gmina właściwa ze względu na miejsce zamieszkania dziecka przed umieszczeniem go po raz pierwszy w pieczy zastępczej ponosi odpowiednio wydatki w wysokości:

- 1) 10% w pierwszym roku pobytu dziecka w pieczy zastępczej,
- 2) 30% w drugim roku pobytu dziecka w pieczy zastępczej,
- 3) 50% w trzecim roku i następnych latach pobytu dziecka w pieczy zastępczej

— średnich miesięcznych wydatków przeznaczonych na utrzymanie dziecka w rodzinie zastępczej, rodzinnym domu dziecka, placówce opiekuńczo-wychowawczej, regionalnej placówce opiekuńczo-terapeutycznej albo interwencyjnym ośrodku preadopcyjnym.

Powiat Pińczowski składa się z pięciu gmin: Pińczów, Kije, Działoszyce, Złota i Michałów. Większość rodzin zamieszkuje tereny wiejskie Powiatu Pińczowskiego.

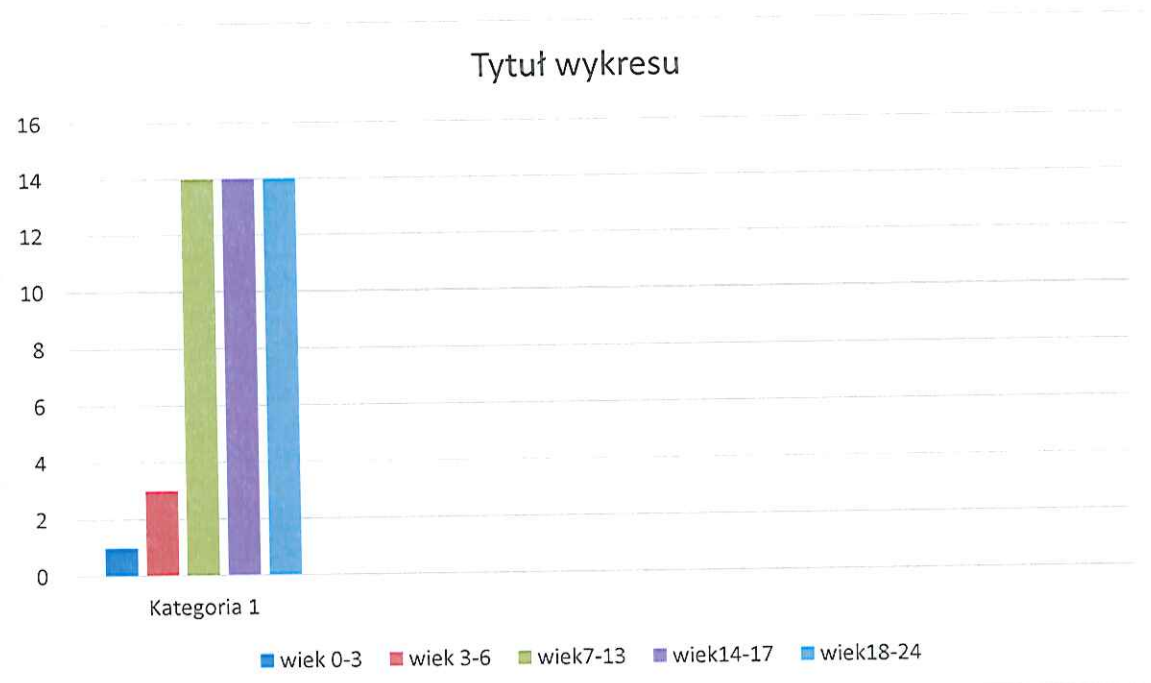
Poniższa tabela przedstawia dane dotyczące miejsca zamieszkania rodzin zastępczych i dzieci w nich umieszczonych z podziałem na miasta i gminy oraz z podziałem na rodziny zawodowe, rodziny niezawodowe, rodziny spokrewnione- stan na dzień 31.12.2017 roku.

**Tabela 2. Rozmieszczenie rodzin zastępczych w poszczególnych miastach i gminach na dzień 31.12.2020 r.**

Miasta i Gminy	Rodziny zawodowe		Rodziny niezawodowe		Rodziny spokrewnione	
	Liczba rodzin	Liczba dzieci	Liczba rodzin	Liczba dzieci	Liczba rodzin	Liczba dzieci
Kije	0	0	1	1	2	2
Michałów	1	5	1	1	4	8
Złota	0	0	1	1	2	3
Działoszyce	0	0	2	3	8	13
Pińczów	0	0	5	8	16	20
<b>Razem</b>	<b>1</b>	<b>5</b>	<b>10</b>	<b>13</b>	<b>32</b>	<b>46</b>

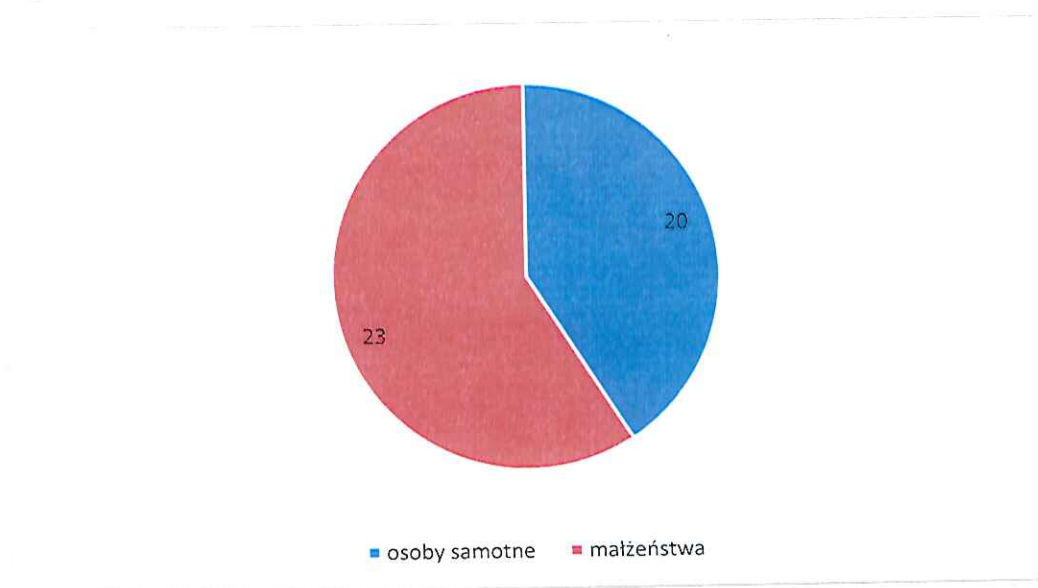
Najrzadziej do rodzin zastępczych trafiają niemowlęta i dzieci do 3 roku życia. Struktura wiekowa dzieci umieszczonych w rodzinach zastępczych w 2021 przedstawia się w sposób następujący:

**Wykres nr 2. Struktura wiekowa dzieci umieszczonych w rodzinach zastępczych**



Dzieci do 18 roku życia umieszczone w rodzinach zastępczych w większości przebywają pod opieką małżeństw. Stan cywilny rodzin zastępczych przedstawia poniższy wykres.

**Wykres nr 3. Stan cywilny rodzin zastępczych w Powiecie Pińczowskim w 2020r.**





Poniższa tabela przedstawia listę dzieci z terenu Powiatu Pińczowskiego przebywających w placówkach opiekuńczo-wychowawczych na terenie innych powiatów w poszczególnych latach oraz koszty ich utrzymania ponoszone przez nasz powiat.

**Tabela nr. 3. Liczba dzieci w placówkach opiekuńczo-wychowawczych i koszt ich utrzymania w latach 2015-2020.**

Rok	Liczba dzieci	Koszt utrzymania
2015	12	490 276,84zł
2016	11	580 289,26zł
2017	10	415 802,98zł
2018	11	464 780,00zł
2019	7	390 112,00zł
2020	5	349 623,00zł

## V. Limity rodzin zastępczych zawodowych na lata 2021 – 2023

Limit rodzin zawodowych na lata 2018 – 2020 został określony na podstawie danych uzyskanych z poszczególnych gmin powiatu oraz rozeznaczonych potrzeb i praktyki w zakresie umieszczania dzieci w pieczy zastępczej na okres realizacji „programu” i przedstawia się następująco:

Zadania do realizacji	Rok		
	2021	2022	2023
Zwiększenie liczby rodzin zastępczych zawodowych	1	1	1
Sposób utworzenia	Utworzona nowa lub przekształcona rodzina niezawodowa	Utworzona nowa lub przekształcona rodzina niezawodowa	Utworzona nowa lub przekształcona rodzina niezawodowa

## VI. Cele Programu i zadania do realizacji

Powiatowe Centrum Pomocy Rodzinie w Pińczowie jako **cel główny** Programu Rozwoju Pieczy Zastępczej w Powiecie Pińczowskim zakłada rozwój rodzinnych form pieczy zastępczej.

**Cele szczegółowe:**

1. Zorganizowanie kompleksowego systemu rodzinnej pieczy zastępczej
2. Wspieranie rodzin zastępczych funkcjonujących na terenie powiatu
3. Zapewnienie wszechstronnej pomocy usamodzielniającym się wychowankom rodzinnej i instytucjonalnej pieczy zastępczej
4. Wielokierunkowa praca z rodzinami biologicznymi dzieci umieszczonych w rodzinnej pieczy zastępczej

**Cel szczegółowy nr 1 - Zorganizowanie kompleksowego systemu rodzinnej pieczy zastępczej****Kierunki działań:**

1. Wdrażanie projektów dotyczących rozwoju pieczy zastępczej w Powiecie Pińczowskim.
2. Promowanie w środowisku lokalnym zastępczych form opieki rodzinnej.
3. Tworzenie zawodowych i niezawodowych rodzin zastępczych.
4. Realizacja procesu diagnostyczno – kwalifikacyjnego kandydatów na rodziców zastępczych.
5. Wspieranie rodziców zastępczych w wypełnianiu funkcji wychowawczych.

**Oczekiwane efekty:**

1. Doskonalenie form pieczy zastępczej w powiecie pińczowskim.
2. Postrzeganie rodzin zastępczych jako „wspierających” system pomocy społecznej.
3. Wzrost liczby rodzin zastępczych niezawodowych i zawodowych.
4. Pomoc specjalistyczna dla rodzin zastępczych.
5. Wzrost świadomości rodziców zastępczych w pełnieniu funkcji wychowawczych.

**Cel szczegółowy nr 2 - Wspieranie rodzin zastępczych funkcjonujących na terenie powiatu****Kierunki działań:**

1. Pomoc dzieciom umieszczonym w pieczy zastępczej oraz osobom tworzącym rodzinną pieczę zastępczą w przezwyciężaniu problemów związanych z opieką nad małoletnimi przebywającymi pod ich opieką.
2. Współpraca z organizacjami działającymi na rzecz rodzicielstwa zastępczego.
3. Udział w szkoleniach i konferencjach w zakresie pomocy dziecku i rodzinie.

**Oczekiwane efekty:**

1. Udzielanie pomocy specjalistycznej dla rodzin zastępczych i wychowanków oraz wdrażanie innowacyjnych metod pracy z rodziną problemową.
2. Wsparcie rodzin zastępczych przez organizacje pozarządowe.
3. Poznanie i wdrożenie dobrych rozwiązań w obszarze pomocy rodzinie i dziecku w środowisku społecznym.



**Cel szczegółowy nr 3 - zapewnienie wszechstronnej pomocy usamodzielniającym się wychowankom rodzinnej i instytucjonalnej pieczy zastępczej**

**Kierunki działań:**

1. Wczesne przygotowanie wychowanków placówek opiekuńczo-wychowawczych rodzin zastępczych do usamodzielnienia.
2. Podejmowanie w środowisku lokalnym działań mających na celu kształtowanie pozytywnego wizerunku wychowanka placówki opiekuńczo – wychowawczej .
3. Nauka umiejętności poruszania się na rynku pracy.
4. Przyznawanie pomocy pieniężnej na usamodzielnienie i kontynuację nauki.
5. Współpraca instytucji w powiecie pińczowskim na rzecz kompleksowego wsparcia usamodzielnianego wychowanka.
6. Współpraca z organizacjami pozarządowymi wspierającymi wychowanków placówek opiekuńczo - wychowawczych.

**Oczekiwane efekty:**

1. Dobre przygotowanie wychowanka do procesu usamodzielnienia.
2. Pozytywny wizerunek wychowanka w społeczności lokalnej.
3. Nabycie umiejętności prospołecznych.
4. Nabycie umiejętności poruszania się na rynku pracy.
5. Wsparcie materialne wychowanka startującego w dorosłość.
6. Wsparcie usamodzielnianych wychowanków zgodnie z kompetencjami instytucji.
7. Wsparcie wychowanków placówek opiekuńczo - wychowawczych w ramach zadań statutowych organizacji pozarządowych.

**Cel szczegółowy nr 4 - wielokierunkowa praca z rodzinami biologicznymi dzieci umieszczonych w rodzinnej pieczy zastępczej.**

**Kierunki działań:**

1. Wzbudzanie i podtrzymywanie motywacji rodzin biologicznych do współpracy na rzecz powrotu dziecka do rodziny.
2. Wsparcie psychologiczno – pedagogiczne rodziców biologicznych.
3. Uświadczenie rodzicom biologicznym i dzieciom ich ról społecznych .
4. Współpraca i koordynacja lokalnych instytucji i służb na rzecz aktywizacji rodziny naturalnej w celu poprawy własnej sytuacji życiowej oraz zmiany trybu życia.

**Oczekiwane efekty:**

1. Wzrost liczby dzieci powracających pod opiekę biologicznych rodziców.
2. Motywowanie rodziców biologicznych do prawidłowego pełnienia funkcji opiekuńczo - wychowawczych.
3. Nabycie umiejętności prawidłowego pełnienia ról społecznych.
4. Poprawa sytuacji życiowej rodzin biologicznych umożliwiającą powrót dziecka.



## VII. Zagrożenia wynikające z realizacji działań programu.

1. Niewystarczająca ilość środków finansowych przeznaczonych na rozwój pieczy zastępczej.
2. Utrudnienia przez naturalnych rodziców procesu przysposobienia dziecka.
3. Niewystarczająca liczba kandydatów na pełnienie funkcji rodzin zastępczych.
4. Brak współpracy ze strony naturalnych rodziców w celu powrotu dziecka do rodziny.
5. Długotrwałe procesy regulowania sytuacji prawnej dziecka.
6. Nierealizowanie indywidualnych programów usamodzielnienia przez usamodzielniających się wychowanków zastępczych form opieki.

## VIII. Analiza SWOT

Analiza SWOT obejmuje przeanalizowanie i zrozumienie mocnych i słabych stron programu rozwoju pieczy zastępczej. Rozpoznanie szans i zagrożeń dla realizacji działań, dodatkowych możliwości na rynku lokalnym. Opracowanie diagnozy rodzinnej i instytucjonalnej pieczy zastępczej w dużym stopniu pozwoli skutecznie realizować cele pieczy zastępczej.

Analizie poddano czynniki wewnętrzne, które określono jako mocne i słabe strony środowiska lokalnego powiatu pińczowskiego oraz czynniki zewnętrzne określające szanse realizacji celów programu i zagrożenia utrudniające pełne wykorzystanie szans i silnych stron środowiska lokalnego.

MOCNE STRONY	SŁABE STRONY
Potencjał ludzki i zaangażowanie społeczne;	Brak chętnych do tworzenia nowych rodzin zastępczych;
Dobra współpraca z instytucjami pomocy społecznej;	Braki kadrowe w jednostkach organizacyjnych pomocy społecznej, mała ilość asystentów rodziny lub całkowity ich brak;
Wykształcona i doświadczona kadra pracowników PCPR;;	Braki finansowe na rozwój pieczy zastępczej;
Społeczna akceptacja działań na rzecz rozwoju pieczy zastępczej;	Niewystarczający przepływ informacji między instytucjami działającymi na rzecz dziecka i rodziny;

Zewnętrzne szanse i zagrożenia realizacji rozwoju pieczy zastępczej.

SZANSE	ZAGROŻENIA
Umocowania prawne działań na rzecz rozwoju pieczy zastępczej;	Niestabilność prawna
Możliwość korzystania ze środków zewnętrznych;	Trudności w zabezpieczeniu środków finansowych na realizację rozwoju pieczy zastępczej;

Przystępując do realizacji Programu Rozwoju Pieczy Zastępczej należy brać pod uwagę wszystkie czynniki, ponieważ mają one istotny wpływ na skuteczność osiągania celów rozwoju pieczy zastępczej na terenie powiatu. Analiza mocnych i słabych stron wskazuje, że powiat pińczowski posiada wewnętrzny potencjał rozwojowy stanowiący atut w tworzeniu i rozwoju pieczy zastępczej, ale równocześnie istnieją czynniki wpływające destabilizująco i hamująco na rozwój pieczy w szczególności jest to niedobór środków finansowych przyznawanych na ten cel.

## **IX. Infrastruktura Powiatu Pińczowskiego w zakresie pomocy rodzinie**

Na terenie powiatu pińczowskiego wykorzystywane są różnorodne formy wspierające rodzinę i dziecko w różnych aspektach, począwszy od pomocy w środowisku lokalnym świadczonej przez samorządy gminne, organizacje pozarządowe i inne instytucje wspierające rodzinę poprzez formy samopomocy na szczeblu powiatowym, aż do rodzinnej i instytucjonalnej opieki zastępczej, czyli rodzin zastępczych i placówek opiekuńczo – wychowawczych, realizowanej przez samorząd powiatowy.

Na terenie Powiatu Pińczowskiego funkcjonują m.in.:

1. Powiatowe Centrum Pomocy Rodzinie w Pińczowie
2. Miejsko-Gminny Ośrodek Pomocy Społecznej w Pińczowie
3. Miejsko-Gminny Ośrodek Pomocy Społecznej w Działoszycach
4. Gminny Ośrodek Pomocy Społecznej w Kijach
5. Gminny Ośrodek Pomocy Społecznej w Złotej
6. Gminny Ośrodek Pomocy Społecznej w Michałowie
7. Powiatowy Urząd Pracy w Pińczowie
8. Dom Pomocy Społecznej w Pińczowie
9. Powiatowy Środowiskowy Dom Samopomocy w Pińczowie
10. Poradnia Psychologiczno - Pedagogiczna w Pińczowie
11. Specjalny Ośrodek Szkolno-Wychowawczy w Pińczowie
12. Fundacja „Złote Serce” w Pińczowie
13. Ośrodek Interwencji Kryzysowej w Pińczowie
14. Warsztat Terapii Zajęciowej w Pińczowie
15. Stowarzyszenie Rodzin, Przyjaciół Dzieci i Młodzieży Niepełnosprawnej "Świetlik" w Pińczowie
16. Stowarzyszenie Młodzieży Europejskiej w Pińczowie
17. Pińczowski Ośrodek Trzeźwości w Pińczowie
18. Poradnia Zdrowia Psychicznego PROMEDIC Centrum Psychoterapii w Pińczowie



## **X. Źródła finansowania**

Działania zawarte w Powiatowym Programie Rozwoju Pieczy Zastępczej finansowane będą z:

1. Budżetu państwa
2. Budżetu województwa
3. Budżetu powiatu
4. Budżetu samorządów powiatów i gmin
5. Administracji rządowej
6. Organizacji pozarządowych
7. Środków zewnętrznych w tym pozyskane a funduszy strukturalnych UE
8. Odpłatności rodziców biologicznych.
9. Środki pozyskane z konkursów i innych programów
10. inne.

## **XI. Realizatorzy Programu**

Realizatorem Programu jest Powiatowe Centrum Pomocy Rodzinie w Pińczowie przy współpracy:

1. Starostwa Powiatowego w Pińczowie
2. Sądu Rejonowego w Pińczowie
3. Poradni Psychologiczno – Pedagogicznej w Pińczowie
4. Ośrodka Interwencji Kryzysowej w Pińczowie.
5. Placówek służby zdrowia
6. Placówek opiekuńczo - wychowawczych
7. Ośrodków Pomocy Społecznej z terenu Powiatu Pińczowskiego
8. Policji
9. Rodzin zastępczych

## **XII. Monitoring i ewaluacja Programu**

Koordynatorem Programu jest Powiatowe Centrum Pomocy Rodzinie w Pińczowie. Monitorowanie Powiatowego Programu Rozwoju Pieczy Zastępczej w Powiecie Pińczowskim na lata 2021 - 2023 odbywać się będzie na podstawie sporządzanej sprawozdawczości

z wykonania zadań oraz analizy zbieranych informacji na temat realizacji działań ujętych w Programie. Informacje te będą przedkładane Radzie Powiatu i Zarządowi Powiatu w corocznym sprawozdaniu z działalności Powiatowego Centrum Pomocy Rodzinie w Pińczowie.

Program ma charakter otwarty i będzie podlegał ewaluacji w zależności od pojawiających się potrzeb i możliwości finansowych powiatu w zakresie rozwoju pieczy zastępczej.

**PRZEWODNICZĄCY  
RADY POWIATU**

*mgr inż. Ireneusz Gólszka*