

**Uchwała Nr 188/2020**  
**Zarządu Powiatu w Pińczowie**  
**z dnia 13 sierpnia 2020 roku**

**w sprawie uchwalenia Regulaminu Organizacyjnego Domu Pomocy Społecznej w Pińczowie**

Na podstawie art. 36 ust. 1 ustawy z dnia 5 czerwca 1998 r. o samorządzie powiatowym (t.j. Dz. U. z 2020 r. poz. 920), § 68 ust. 4 Statutu Powiatu Pińczowskiego z dnia 11 września 2015 roku (Dz. Urz. Woj. Świąt. z 2015 r. poz. 2695 z późn. zm.) uchwała się, co następuje:

§ 1. Uchwała Regulamin Organizacyjny Domu Pomocy Społecznej w Pińczowie w brzmieniu stanowiącym załącznik do niniejszej uchwały.

§2. Wykonanie uchwały powierza się Dyrektorowi Domu Pomocy Społecznej w Pińczowie.

§3. Traci moc uchwała Nr 263/2017 Zarządu Powiatu Pińczowskiego z dnia 22 maja 2017 roku.

§4. Uchwała wchodzi w życie z dniem podjęcia.

**Podpisy Członków Zarządu:**

1. P. Zbigniew Kierkowski – Przewodniczący Zarządu
2. P. Ryszard Barna – Z-ca Przewodniczącego Zarządu
3. P. Bogusław Chałuda – Członek Zarządu
4. P. Michał Leszczyński – Członek Zarządu
5. P. Jadwiga Irla – Członek Zarządu



Załącznik do uchwały  
Nr 188/2020 z dnia 13 sierpnia 2020 roku  
Zarządu Powiatu w Pińczowie

# REGULAMIN ORGANIZACYJNY

DOMU POMOCY SPOŁECZNEJ

w PIŃCZOWIE

ul. Wesoła 5

2020

## POSTANOWIENIA OGÓLNE.

### § 1

Dom Pomocy Społecznej w Pińczowie zwany w dalszej części Regulaminu „Domem” działa na podstawie:

1. Ustawy z dnia 12 marca 2004 r. o pomocy społecznej (t.j. Dz. U z 2019 r. poz. 1507 z późn. zm.);
2. Ustawy z dnia 5 czerwca 1998 r. o samorządzie powiatowym (t.j. Dz. U. z 2020 r. poz. 920 z późn. zm.);
3. Ustawy z dnia 19 sierpnia 1994 r. o ochronie zdrowia psychicznego (t.j. Dz. U. z 2020 r. poz. 685 z późn. zm.);
4. Ustawy z dnia 27 sierpnia 2009 r. o finansach publicznych (t.j. Dz.U. z 2019 r. poz. 869 z późn. zm.);
5. Ustawy z dnia 29 września 1994 roku o rachunkowości (t.j. Dz.U. z 2019 r. poz. 351 z późn. zm.);
6. Ustawy z dnia 21 listopada 2008 roku o pracownikach samorządowych (t.j. Dz.U. z 2019 r. poz. 1282 ze zm.);
7. Ustawy z dnia 26 czerwca 1974 roku Kodeks Pracy (t.j. Dz.U. z 2019 r. poz. 1040 z późn. zm.);
8. Rozporządzenia Ministra Pracy i Polityki Społecznej z dnia 23 sierpnia 2012 r. w sprawie domów pomocy społecznej (t.j. Dz. U. z 2018 r. poz. 734);
9. Decyzji Wojewody Świętokrzyskiego PS.II.9013/1-6/2008 z dnia 3 grudnia 2008 roku zezwalającej Staroście Powiatu Pińczowskiego na prowadzenie Domu Pomocy Społecznej w Pińczowie dla osób przewlekłe psychicznie chorych.
10. Statutu Domu Pomocy Społecznej w Pińczowie.
11. Niniejszego Regulaminu.

### § 2

1. Dom jest jednostką organizacyjną Powiatu Pińczowskiego.
2. Dom jest dysponentem środków budżetowych III stopnia, objętym budżetem Powiatu.
3. Dom Pomocy Społecznej posiada:
  - 1) Numer identyfikacyjny: **290398845**
  - 2) Numer statystyczny: **P-290398845**
  - 3) Numer identyfikacji podatkowej **662-10-68-747**
4. Siedziba Domu znajduje się w Pińczowie ul. Wesola 5.

### § 3

Dom może prowadzić działalność gospodarczą, która mieszkańcom stwarza szansę aktywności w ramach terapii zajęciowej, a Domowi przynosiłaby dodatkowe środki na pełniejsze zaspokojenie potrzeb mieszkańców.

### § 4

Dom może przyjmować darowizny od osób fizycznych, osób prawnych, instytucji oraz organizacji charytatywnych krajowych i zagranicznych.

### § 5

1. Dom ma charakter stacjonarny.
2. Dom dysponuje **102 miejscami**.

3. Dom przeznaczony jest dla osób przewlekle psychicznie chorych, pełnoletnich obojga płci, których stan zdrowia nie wymaga leczenia szpitalnego, natomiast uzasadnia potrzebę stałej opieki.

#### § 6

1. O miejsce w Domu może ubiegać się osoba, spełniająca warunki, o których mowa w ustawie o pomocy społecznej lub jej przedstawiciel ustawowy w razie niemożności zapewnienia usług opiekuńczych w miejscu zamieszkania tej osoby.
2. Podjęcie z urzędu lub na wniosek innej osoby działań w sprawie umieszczenia w Domu może nastąpić wyłączenia za zgodą osoby potrzebującej pomocy lub jej przedstawiciela ustawowego.

#### § 7

1. Decyzję o skierowaniu do Domu i decyzję ustalającą opłatę za pobyt w domu pomocy społecznej wydaje organ gminy właściwej dla miejsca zamieszkania tej osoby w dniu jej kierowania do domu pomocy społecznej.
2. Decyzję o umieszczeniu w domu pomocy społecznej wydaje starosta powiatu prowadzącego dom pomocy społecznej.

#### § 8

1. Pobyt w Domu jest odpłatny do wysokości średniego miesięcznego kosztu utrzymania.
2. Średni miesięczny koszt utrzymania mieszkańca w domu pomocy społecznej o zasięgu powiatowym - ustala starosta i ogłasza w wojewódzkim dzienniku urzędowym, nie później niż do dnia 31 marca każdego roku.

#### § 9

1. Obowiązani do wnoszenia opłaty za pobyt w domu pomocy społecznej są w kolejności:
  - 1) mieszkaniec domu;
  - 2) małżonek, zstępni przed wstępnymi;
  - 3) gmina, z terenu której osoba została skierowana do domu pomocy społecznej  
- przy czym osoby i gmina określone w pkt 2 i 3 nie mają obowiązku wnoszenia opłat, jeżeli mieszkaniec domu ponosi pełną odpłatność.
2. Opłatę za pobyt w Domu wnoszą:
  - 1) mieszkaniec domu, nie więcej jednak niż 70% swojego dochodu, a w przypadku osób małoletnich przedstawiciel ustawowy z dochodów dziecka, nie więcej niż 70% tego dochodu;
  - 2) małżonek, zstępni przed wstępnymi - zgodnie z umową zawartą w trybie art. 103 ustawy o pomocy społecznej;
    - a) w przypadku osoby samotnie gospodarującej, jeżeli dochód jest wyższy niż 300% kryterium dochodowego osoby samotnie gospodarującej, jednak kwota dochodu pozostająca po wniesieniu opłaty nie może być niższa niż 300% tego kryterium;
    - b) w przypadku osoby w rodzinie, jeżeli posiadany dochód na osobę jest wyższy niż 300% kryterium dochodowego na osobę w rodzinie, z tym że przy ustalaniu dochodu na osobę w rodzinie nie wlicza się mieszkańca domu, chyba że mieszkaniec domu nie posiada dochodu; kwota dochodu pozostająca po wniesieniu opłaty nie może być niższa niż 300% kryterium dochodowego na osobę w rodzinie;

- 3) gmina, z terenu której osoba została skierowana do Domu - w wysokości różnicy między średnim kosztem utrzymania w domu pomocy społecznej a opłatami wnoszonymi przez osoby, o których mowa w pkt 1 i 2.
3. W przypadku, niewywiązywania się osób, o których mowa w ust. 2 pkt. 1 i 2, z obowiązku opłaty za pobyt w Domu opłaty te zastępczo wnosi gmina, z której osoba została skierowana do Domu. Gminie przysługuje prawo dochodzenia zwrotu poniesionych na ten cel wydatków.
4. Dochód mieszkańca Domu podejmującego pracę ze wskazań terapeutyczno-rehabilitacyjnych lub uczestniczącego w warsztatach terapii zajęciowej, stanowiący podstawę naliczania opłaty, może być zmniejszony o 50% kwoty otrzymywanej z tytułu wynagrodzenia za tę pracę lub o kwotę odpowiadającą wysokości kieszonkowego wypłacanego z tytułu uczestnictwa w tych warsztatach.

#### **§ 10**

1. Mieszkaniec Domu wnosi opłatę do kasy domu lub na jego rachunek bankowy. Za jego zgodą opłata może być potrącana:
  - 1) z emerytury lub renty mieszkańca domu - przez właściwy organ emerytalno-rentowy, zgodnie z odrębnymi przepisami;
  - 2) z zasiłku stałego mieszkańca domu - przez ośrodek pomocy społecznej dokonujący wypłaty świadczenia; opłatę za pobyt ośrodek pomocy społecznej przekazuje na rachunek bankowy domu pomocy społecznej.
2. Osoby, o których mowa w § 9 ust. 1 pkt 2, wnoszą opłatę ustaloną zgodnie z § 9 ust. 2 pkt 2 do kasy lub na rachunek bankowy gminy, z której mieszkaniec Domu został skierowany; opłatę tę ośrodek pomocy społecznej wraz z opłatą, o której mowa w § 9 ust. 2 pkt 3, przekazuje na rachunek bankowy Domu.

#### **§ 11**

Mieszkaniec Domu, a także inna osoba obowiązana do wnoszenia opłat za pobyt w domu pomocy społecznej, jeżeli mieszkaniec domu przebywa u tej osoby, nie ponoszą opłat za okres nieobecności mieszkańca domu nieprzekraczającej 21 dni w roku kalendarzowym.

## **II. ZADANIA DOMU**

#### **§ 12**

1. Dom pomocy społecznej świadczy usługi bytowe, opiekuńcze, wspomagające i edukacyjne na poziomie obowiązującego standardu, w zakresie i formach wynikających z indywidualnych potrzeb osób w nim przebywających, zwanych dalej "mieszkańcami domu".
2. Organizacja Domu, zakres poziomu usług świadczonych przez dom uwzględnia w szczególności wolność, intymność, godność i poczucie bezpieczeństwa mieszkańców domu oraz stopień ich fizycznej i psychicznej sprawności.
3. Dom może również świadczyć usługi opiekuńcze i specjalistyczne usługi opiekuńcze dla osób w nim niezamieszkujących.

#### **§ 13**

1. Zakres i poziom świadczeń Domu powinien być dostosowany do zindywidualizowanych potrzeb jego mieszkańców. Opieka w placówce zapewniającej całodobową opiekę osobom niepełnosprawnym, przewlekle chorym lub osobom w podeszłym wieku polega na świadczeniu przez całą dobę usług:
  - 1) bytowych zapewniających:
    - a) miejsce pobytu,

- b) wyżywienie,
- c) utrzymanie czystości.
- 2) opiekuńczych zapewniających:
  - a) udzielanie pomocy w podstawowych czynnościach życiowych,
  - b) pielęgnację, w tym pielęgnację w czasie choroby,
  - c) opiekę higieniczną,
  - d) niezbędną pomoc w załatwianiu spraw osobistych,
  - e) kontakty z otoczeniem;Sposób świadczenia usług powinien uwzględniać stan zdrowia, sprawność fizyczną i intelektualną oraz indywidualne potrzeby i możliwości osoby przebywającej w placówce, a także prawa człowieka, w tym w szczególności prawo do godności, wolności, intymności i poczucia bezpieczeństwa.
- 2. Usługi opiekuńcze powinny zapewniać:
  - 1) pomoc w czynnościach życia codziennego, w miarę potrzeby pomoc w ubieraniu się, jedzeniu, myciu i kąpaniu;
  - 2) organizację czasu wolnego;
  - 3) pomoc w zakupie odzieży i obuwia;
  - 4) pielęgnację w chorobie oraz pomoc w korzystaniu ze świadczeń zdrowotnych.
- 3. Miejsce pobytu powinno spełniać następujące warunki:
  - 1) budynek i jego otoczenie - bez barier architektonicznych;
  - 2) pokoje mieszkalne - nie więcej niż trzyosobowe, z tym że:
    - a) pokój jednoosobowy - nie mniejszy niż 9 m<sup>2</sup>,
    - b) pokój dwu- i trzyosobowy - o powierzchni nie mniejszej niż po 6 m<sup>2</sup> na osobę,
    - c) pokoje mieszkalne - wyposażone w łóżko lub tapczan, szafę, stół, krzesła i szafkę nocną dla każdej osoby;
- 4. Dom powinien posiadać:
  - 1) pokój dziennego pobytu służący jako jadalnia;
  - 2) pomieszczenie pomocnicze do prania i suszenia;
  - 3) jedną łazienkę dla nie więcej niż pięciu osób i jedną toaletę dla nie więcej niż czterech osób, wyposażone w uchwyty ułatwiające osobom mniej sprawnym korzystanie z tych pomieszczeń.
- 5. Dom zapewnia:
  - 1) co najmniej 3 posiłki dziennie, w tym posiłki dietetyczne, zgodnie ze wskazaniem lekarza;
  - 2) przerwę między posiłkami nie krótszą niż 4 godziny,
  - 3) dostęp do drobnych posiłków i napojów między posiłkami;
  - 4) możliwość spożywania posiłków w pokoju mieszkalnym, w razie potrzeby karmienie;
  - 5) środki higieny osobistej, środki czystości, przybory toaletowe i inne przedmioty niezbędne do higieny osobistej;
  - 6) sprzątanie pomieszczeń, w miarę potrzeby, nie rzadziej niż raz dziennie.
- 6. Osobie przebywającej w Domu umożliwia się bezpieczne przechowywanie środków pieniężnych na koncie bankowym, oraz przedmiotów wartościowych w depozycie.
- 7. Osoba przebywająca w Domu może wskazać osobę upoważnioną do dysponowania tymi środkami, lub przedmiotami, określając jednocześnie zakres tego upoważnienia.

#### § 14

- 1. W organizowaniu życia mieszkańców Domu uwzględnia się m.in. następujące ich potrzeby:
  - 1) podmiotowe traktowanie i partnerstwo ze strony personelu,
  - 2) posiadanie własnych drobnych przedmiotów i miejsca na ich przechowywanie,

- 3) korzystanie z własnego ubrania,
  - 4) własnej przestrzeni życiowej do indywidualnego zagospodarowania,
  - 5) spożywania posiłków w warunkach zbliżonych do domowych,
  - 6) udziału w czynnościach związanych z ich codziennym życiem,
  - 7) aktywnego trybu życia wszystkich mieszkańców,
  - 8) zmiany miejsca pobytu w ciągu dnia w związku z uczestnictwem w różnych formach aktywności,
  - 9) przełamywania izolacji i monotonii życia w Domu, zwłaszcza przez podtrzymywanie więzi z rodziną oraz rozwijanie kontaktów ze środowiskiem lokalnym.
2. Pracę rehabilitacyjno-opiekuńczą opiera się na indywidualnych programach, sporządzonych przez zespół wielospecjalistyczny, które powinny być realizowane indywidualnie i w małych grupach.
- Praca rehabilitacyjno-opiekuńcza powinna być dokumentowana.

### III. PRAWA I OBOWIĄZKI MIESZKAŃCÓW

#### § 15

1. W Domu działa samorząd mieszkańców, którego reprezentantem jest rada mieszkańców. Rada jest rzecznikiem interesów mieszkańców i partnerem dyrektora Domu w dążeniu do lepszego zaspokajania potrzeb mieszkańców.
2. Dom zapewnia możliwość złożenia przedmiotów wartościowych do depozytu oraz przechowywania środków pieniężnych na koncie depozytowym Domu.  
W przypadku osób mających trudności z samodzielnym dysponowaniem pieniędzmi, Dom - we współpracy z rodziną lub prawnymi opiekunami tych osób - pomaga im w dokonywaniu zakupów.

#### **Mieszkaniec Domu ma między innymi prawo do:**

- 1) godnego traktowania;
- 2) uzyskania pełnej informacji o usługach świadczonych przez Dom i korzystania z tych usług;
- 3) uzyskania wyjaśnień w sprawach przepisów regulujących zasady współżycia mieszkańców;
- 4) pomocy w zaspokajaniu swoich potrzeb oraz ochrony prawnej;
- 5) uczestnictwa w podejmowaniu decyzji w sprawach dotyczących jego osoby;
- 6) zgłaszania skarg i wniosków do samorządu i dyrektora Domu;
- 7) uczestnictwa w pracach samorządu i wyboru do organów samorządu mieszkańców;
- 8) przyjmowania odwiedzin krewnych i opieki z ich strony w formach i zakresie dostosowanym do regulaminu Domu;
- 9) przebywania poza Domem, po uprzednim zawiadomieniu dyrektora Domu o takim zamiarze, a w szczególnych przypadkach dodatkowo - po uzyskaniu zgody lekarza.

Nieobecność w Domu może trwać 60 dni w roku.  
Ze względu na dobro mieszkańca i po uprzednim porozumieniu z dyrektorem Domu okres ten może być przedłużony.

Nie dotyczy to mieszkańców przebywających poza Domem w celach leczniczych.

#### **Obowiązkiem mieszkańca Domu jest w szczególności:**

- 1) współdziałanie z personelem w zaspokajaniu swoich podstawowych potrzeb;
- 2) dbanie - na miarę jego możliwości - o higienę osobistą, wygląd zewnętrzny oraz porządek wokół siebie;
- 3) przestrzeganie norm i zasad współżycia oraz zarządzeń porządkowych;

- 4) przyczynianie się do dobrej atmosfery w Domu, oraz prawidłowego jego funkcjonowania;
- 5) dbałość o mienie Domu;
- 6) ponoszenie opłat za pobyt w Domu.

#### **IV. ORGANIZACJA DOMU POMOCY SPOŁECZNEJ W PIŃCZOWIE.**

##### **§ 16**

1. Domem kieruje Dyrektor zatrudniany przez Zarząd Powiatu w Pińczowie.
2. Dyrektor Domu jest odpowiedzialny za jego działalność, a w szczególności za prawidłową organizację pracy oraz należyte wypełnianie obowiązków statutowych. Dyrektor bezpośrednio kieruje polityką kadrową, zatrudniając, awansując, zaszeregowując personel Domu, posiada pełnomocnictwo do składania w imieniu Domu Pomocy Społecznej w Pińczowie oświadczeń woli w zakresie praw i obowiązków majątkowych Domu.
3. Dyrektor odpowiada również za należyte wykonanie zadań, które realizują:
  - 1) Dział księgowości
  - 2) Dział obsługi.
  - 3) Dział pielęgnacyjno – opiekuńczy.
  - 4) Psycholog.
  - 5) Samodzielne stanowiska d/s socjalnych-pracownik socjalny.
  - 6) Inspektor ds. bhp i ppoż.
4. Poszczególne działy i stanowiska realizują zadania, które zabezpieczają potrzeby mieszkańców Domu.

##### **§ 17**

1. Dział księgowości podlega bezpośrednio Dyrektorowi Domu i kierowany jest przez Głównego Księgowego.
2. Dział Księgowości stanowią:
  - 1) Główny Księgowy.
  - 2) Księgowe.
  - 3) Kasjer.
  - 4) Inspektor ds. kadr i płac.

##### **§ 18**

Do obowiązków głównego księgowego należy:

1. prowadzenie rachunkowości Domu zgodnie z obowiązującymi przepisami i zasadami, które polegają w szczególności na:
  - 1) zorganizowaniu sporządzania, przyjmowania, archiwizowania i kontroli dokumentów,
  - 2) bieżącym i prawidłowym prowadzeniu księgowości,
  - 3) nadzorowaniu całokształtu prac z zakresu rachunkowości,
  - 4) prowadzenie ksiąg inwentarzowych mienia Domu
2. Prowadzenie gospodarki finansowej Domu zgodnie z obowiązującymi zasadami, a w szczególności na:
  - 1) analizie wykorzystania środków przydzielonych z budżetu,
  - 2) dokonywaniu kontroli wewnętrznej.
  - 3) kierowaniu pracą podległych pracowników.
  - 4) opracowywaniu projektów i przepisów wewnętrznych.
  - 5) prowadzeniu spraw płacowych Domu.



## § 19

Dział obsługi podlega bezpośrednio Dyrektorowi Domu.

1. W skład działu wchodzi:
  - 1) referent ds. administracji-sekretariat
  - 2) kierowcy,
  - 3) magazynier,
  - 4) konserwator,
  - 5) dozorca,
  - 6) dział żywienia.
2. Wyodrębnionym Działem żywienia kieruje Kierownik Działu Żywienia podlegający Dyrektorowi Domu, bezpośrednio podlegają mu magazynier, szef kuchni i pracownicy kuchni.
3. Dział obsługi realizuje następujące zadania:
  - 1) realizacja inwestycji i remontów w oparciu o ustawę o zamówieniach publicznych,
  - 2) bieżąca konserwacja i eksploatacja urządzeń,
  - 3) czuwanie na prawidłowym funkcjonowaniu obiektu, sprawnym działaniem instalacji co, cw, wodnokanalizacyjnej i innych urządzeń będących w użytkowaniu Domu,
  - 4) prowadzenie spraw dotyczących wyposażenia w sprzęt ppoż.,
  - 5) realizacja wniosków i zaleceń dotyczących bhp i ppoż. oraz współpraca z właściwymi instytucjami,
  - 6) zabezpieczenie właściwego transportu i zaopatrzenie Domu, prowadzenie całości spraw z tym związanych,
  - 7) prowadzenie spraw organizacyjnych,
  - 8) prowadzenie spraw administracyjno-biurowych w oparciu o instrukcję kancelaryjną,
  - 9) prowadzenie sprawozdawczości dotyczącej zakresu działania,
  - 10) współpraca z pozostałymi działami w zakresie realizacji zadań.

## § 20

4. Dział żywienia odpowiada za wyżywienie mieszkańców zgodnie z obowiązującymi normami i przepisami w tym zakresie.  
Kierownik działu żywienia kierujący sekcją współpracuje z lekarzem, kierownikiem działu pielęgnacyjno opiekuńczego, samorządem mieszkańców.
5. Do zadań tego działu należy:
  - 1) opracowanie jadłospisów dziennych w oparciu o zapotrzebowanie na sporządzenie posiłków, wystawiane przez kierowników zespołów pielęgniarek,
  - 2) sporządzanie jadłospisów dekadowych, zestawień miesięcznych, które zatwierdza, kierownik działu pielęgnacyjno – opiekuńczego, lekarz,
  - 3) prowadzenie oceny organoleptycznej przygotowanej żywności, kontrolki porcji, grup żywieniowych,
  - 4) sprawowanie bezpośredniego nadzoru nad magazynowaniem i przechowywaniem artykułów spożywczych,
  - 5) bezpośredni nadzór nad pracownikami kuchni w procesie technologicznym przygotowania posiłków,
  - 6) realizowanie zamówień i dostaw żywności do Domu,
  - 7) ścisła współpraca z magazynierem prowadzącym magazyn żywnościowy,
  - 8) odpowiedzialność za całość spraw dotyczących higieny żywności i żywienia w Domu, realizowana w ścisłej współpracy z pozostałymi działami,
  - 9) przestrzeganie i wykonywanie obowiązujących zaleceń Sanepidu.

## § 21

1. Zadania działu pielęgnacyjno - opiekuńczego realizują lekarze (psychiatra, internista), kierownicy zespołów pielęgniarek, psycholog, pielęgniarzki odcinkowe, opiekunowie, pokojowe, zespół rehabilitacyjno – terapeutyczny, pralnia.
2. Za całokształt opieki nad pensjonariuszami odpowiada kierownik działu pielęgnacyjno – opiekuńczego w ścisłej współpracy z lekarzami w zakresie:
  1. diagnostyki,
  2. sposobu leczenia,
  3. wykonywania badań podstawowych i specjalistycznych,
  - 4) koniecznych konsultacji, organizacji współpracy z innymi placówkami medycznymi stosownie do potrzeb zdrowotnych pensjonariuszy,
  - 5) wykonywania i nadzorowania zaleceń lekarskich,
  - 6) organizowania pracy, wyznaczania szczegółowych zadań i obowiązków pracowników,
  - 7) oceny poszczególnych pracowników i wykonywanie powierzonych im zadań,
  - 8) dbałości o stałe podwyższanie poziomu świadczonych usług medycznych,
  - 9) sprawowania troskliwej, fachowej i ciągłej opieki nad pensjonariuszami, służącej do optymalnego zaspokojenia potrzeb bio-psycho-społecznych stosownie do aktualnego stanu zdrowia podopiecznych,
  - 10) realizowanie poszczególnych zadań wynikających z przepisów ustawy o ochronie zdrowia psychicznego /są to przede wszystkim tryby postępowania w stosunku do osób psychicznie chorych służące zabezpieczeniu ich praw),
  - 11) prowadzenie odpowiedniej dokumentacji w przypadku konieczności zastosowania przymusu bezpośredniego, wynikającego z pogorszenia się stanu zdrowia podopiecznego,
  - 12) realizowanie zaleceń Sanepidu i innych organów kontroli zewnętrznej stosownie do zakresu działania,
  - 13) współpraca z pozostałymi działami.

## § 22

1. Zespół rehabilitacyjno - terapeutyczny stanowią:
  - 1) instruktor terapii zajęciowej,
  - 2) technik rehabilitant,
  - 3) pracownik kulturalno-oświatowy,
2. Pracownicy zespołu podlegają kierownikowi działu pielęgnacyjno – opiekuńczego.
3. Do zadań zespołu należy:
  - 1) współpraca z personelem i mieszkańcami Domu poprzez aktywizację Rady Mieszkańców,
  - 2) motywowanie pensjonariuszy do aktywnego trybu życia poprzez proponowanie atrakcyjnych form terapii zajęciowej,
  - 3) organizowanie imprez rekreacyjnych, sportowych, spotkań towarzyskich, wycieczek itp.,
  - 4) sporządzanie rocznych planów pracy i ich realizacja we współpracy z kierownikiem działu medycznego oraz kierownikami zespołów,
  - 5) dostosowanie formy aktywności pensjonariuszy do ich aktualnego stanu zdrowia, poziomu i możliwości,
  - 6) prowadzenie zajęć grupowych i indywidualnych we współpracy z pielęgniarzkami zgodnie z zaleceniami lekarza,
  - 7) ścisła realizacja zaleceń lekarza psychiatry, dotyczących usprawniania i rehabilitacji ruchowej pensjonariuszy,

- 8) prowadzenie odpowiedniej dokumentacji /indywidualna karta rehabilitacyjna, karta zabiegów, własny raport i obserwacja/,
- 9) współpraca z pielęgniarkami w realizacji zadań dotyczących aktualnego stanu zdrowia pensjonariuszy,
- 10) realizacja zadań w zakresie usprawniania i rehabilitacji wspólnie z działem pielęgnacyjno opiekuńczym Domu,
- 11) zgłaszanie wniosków odnośnie koniecznych zakupów w zakresie wyposażenia w odpowiedni sprzęt,
- 12) dbałość o stałe podnoszenie swojej wiedzy i umiejętności poprzez uczestnictwo w kursach specjalistycznych oraz samo doształcanie się.

### § 23

Samodzielne stanowisko d/s socjalnych podlega bezpośrednio Dyrektorowi Domu i realizuje następujące zadania:

- 1) prowadzenie akt pensjonariuszy,
- 2) współpraca i korespondencja z rodzinami pensjonariuszy,
- 3) współpraca z instytucjami, które zabezpieczają interesy pensjonariuszy stosownie do ich potrzeb (MOPS, ZUS, KRUS, Sąd Rodzinny i Opiekuńczy w przypadku pensjonariuszy ubezwłasnowolnionych),
- 4) współpraca z Radą Mieszkańców,
- 5) czuwanie nad potrzebami pensjonariuszy przebywającymi w szpitalu,
- 6) prowadzenie magazynu depozytowego odzieży pensjonariuszy,
- 7) sporządzanie list wypłat rent, emerytur lub zasiłków.

### § 24

Samodzielne stanowisko d/s bhp i ppoż. podlega bezpośrednio Dyrektorowi i realizuje określone zadania w szczególności:

- 1) sporządza i przedstawia Dyrektorowi Domu co najmniej raz w roku analizy stanu bezpieczeństwa i higieny pracy oraz ochrony ppoż. zawierających propozycje przedsięwzięć organizacyjnych i technicznych mających na celu zapobieganie zagrożeniom życia i zdrowia pracowników oraz poprawę warunków pracy,
- 2) udział w opracowaniu wewnętrznych zarządzeń, regulaminów i instrukcji ogólnych dotyczących bezpieczeństwa i higieny pracy i ppoż. oraz w ustalaniu zadań kierowników komórek organizacyjnych z zakresu bhp i ppoż.,
- 3) prowadzenie rejestrów, kompletowanie i przechowywanie dokumentów dotyczących wypadków przy pracy, oraz zachorowań na choroby zawodowe i kontrola realizacji tych wniosków,
- 4) współpraca z innymi komórkami organizacyjnymi w zakresie organizowania i zapewnienia odpowiedniego poziomu szkoleń w zakresie bhp i ppoż.,
- 5) współdziałanie ze służbą zdrowia w szczególności przy organizowaniu okresowych badań lekarskich pracowników,
- 6) wnioskowanie do Dyrektora o zastosowanie kar porządkowych w stosunku do pracowników odpowiedzialnych za zaniedbania obowiązków w zakresie bhp i ppoż.

## V. POSTANOWIENIA KOŃCOWE.

### § 25

Regulamin oraz zmiany w regulaminie zatwierdza Zarząd Powiatu Pińczowskiego.

### § 26

Regulamin zostanie podany do wiadomości pracowników przez okres 2 tygodni od daty zatwierdzenia.

### § 27

Postanowienia regulaminu organizacyjnego korespondują z graficznym schematem organizacyjnym stanowiącym załącznik do niniejszego regulaminu.

### § 28

Traci moc Regulamin Organizacyjny powołany Uchwałą Zarządu Powiatu Pińczowskiego Nr 263/2017 Zarządu Powiatu Pińczowskiego z dnia 22 maja 2017 roku.

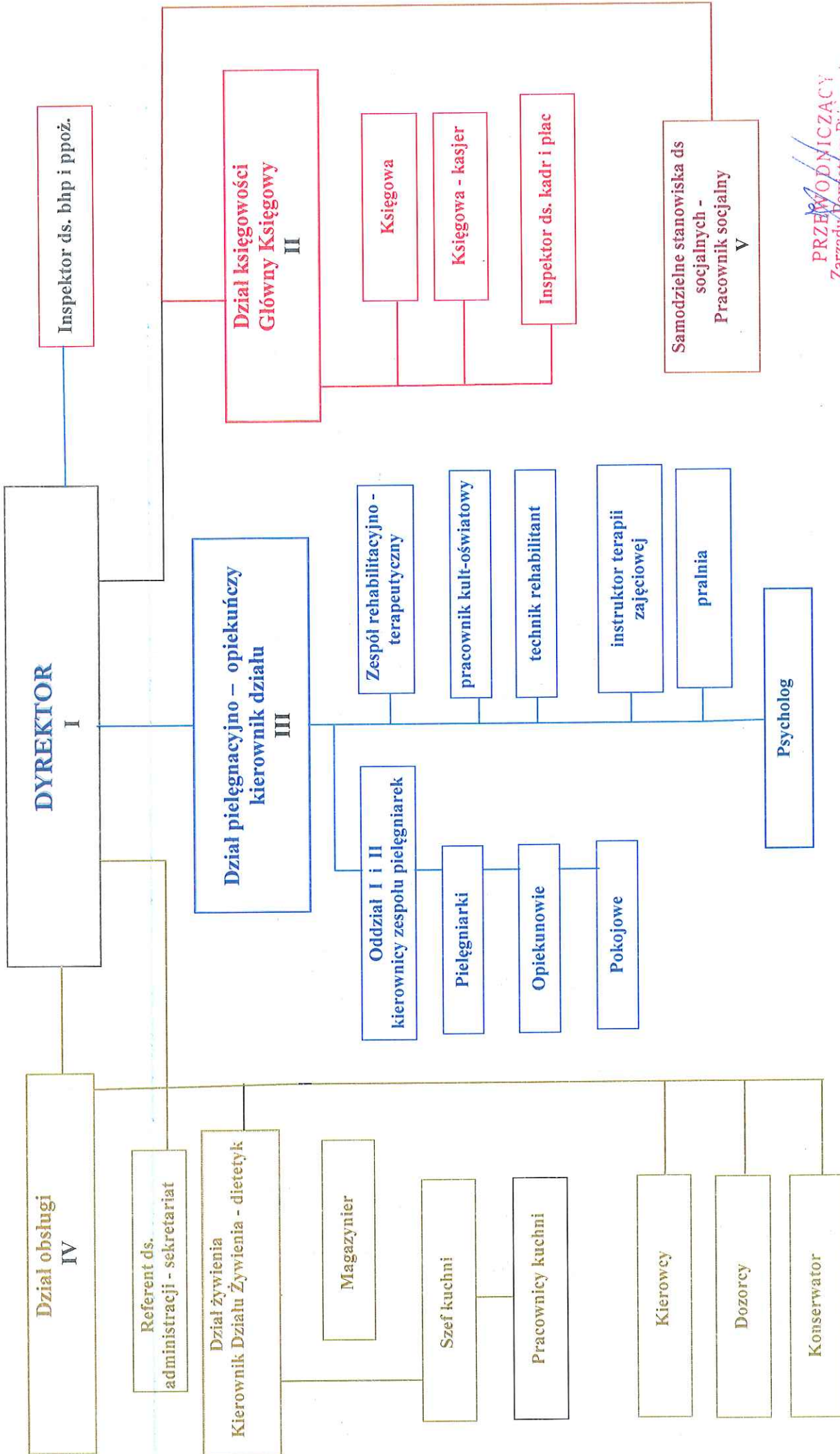
### § 29

Regulamin wchodzi w życie z dniem podjęcia z mocą obowiązującą od dnia 13 sierpnia 2020 roku.

PRZEWODNICZĄCY  
Zarządu Powiatu w Pińczowie  
*Zbigniew Kierkowski*  
mgr Zbigniew Kierkowski

# Schemat organizacyjny DPS Pińczów.

Załącznik Nr 1



PRZEWODNICZĄCY  
 Zarządu Powiatu w Pińczowie  
*[Signature]*  
 mgr Zbigniew Kierkowski