

UCHWAŁA NR XXXVIII/196/2018

RADY POWIATU W PIŃCZOWIE

z dnia 27 marca 2018 roku

w sprawie przyjęcia Powiatowego Programu Rozwoju Pieczy Zastępczej w Powiecie Pińczowskim na lata 2018-2020

Na podstawie art. 4 ust. 1 pkt. 3a oraz art. 12 pkt 11 ustawy z dnia 5 czerwca 1998 roku o samorządzie powiatowym (Dz.U. z 2017 roku poz. 1868), w związku z art. 180 pkt 1 ustawy z dnia 9 czerwca 2011 roku o wspieraniu rodziny i systemie pieczy zastępczej (Dz.U. z 2017 roku poz. 697 ze zm.) Rada Powiatu w Pińczowie uchwala co następuje:

§1. Przyjmuje się Powiatowy Program Rozwoju Pieczy Zastępczej w Powiecie Pińczowskim na lata 2018-2020, w brzmieniu określonym w załączniku do niniejszej uchwały.

§2. Powiatowy Program Rozwoju Pieczy Zastępczej na lata 2018-2020 realizowany będzie przez jednostkę organizacyjną Powiatu Pińczowskiego- Powiatowe Centrum Pomocy Rodzinie w Pińczowie.

§3. Wykonanie uchwały powierza się Zarządowi Powiatu Pińczowskiego oraz Dyrektorowi Powiatowego Centrum Pomocy Rodzinie w Pińczowie.

§4. Uchwała wchodzi w życie z dniem podjęcia z mocą obowiązującą od 1 stycznia 2018 roku.

**Przewodniczący
Rady Powiatu
Ireneusz Gołuszka**

**Załącznik
do Uchwały Nr XXXVIII/196/2018
Rady Powiatu w Pińczowie
z dnia 27 marca 2018 roku**

POWIATOWE CENTRUM POMOCY RODZINIE W PIŃCZOWIE

Powiatowy Program Rozwoju Pieczy Zastępczej na lata 2018-2020

Spis treści

I. Wstęp.....	4
II. Podstawy prawne	6
III. Charakterystyka pieczy zastępczej na terenie Powiatu Pińczowskiego	6
IV. Limity rodzin zastępczych zawodowych na lata 2015 – 2017	11
V. Cele Programu i zadania do realizacji.....	11
VI. Zagrożenia wynikające z realizacji działań programu.	13
VII. Analiza SWOT.....	13
VIII. Infrastruktura Powiatu Pińczowskiego w zakresie pomocy rodzinie	14
IX. Źródła finansowania	15
X. Realizatorzy Programu	15
XI. Monitoring i ewaluacja Programu.....	16

I. Wstęp

W dniu 1 stycznia 2012 roku weszła w życie ustawa z dnia 9 czerwca 2011 roku o wspieraniu rodziny i systemie pieczy zastępczej. Zgodnie z jej brzmieniem, wspieranie rodziny przeżywającej trudności w wypełnianiu funkcji opiekuńczo – wychowawczych to zespół planowych działań mających na celu przywrócenie rodzinie zdolności do wypełniania tych funkcji. System pieczy zastępczej natomiast to zespół osób, instytucji i działań mających na celu zapewnienie czasowej opieki i wychowania dzieciom w przypadkach niemożności sprawowania opieki i wychowania przez rodziców.

Obowiązek wspierania rodziny i systemu pieczy zastępczej został ustawowo nałożony na jednostki samorządu terytorialnego oraz na organy administracji rządowej.

Pieczka zastępcza sprawowana jest w formie rodzinnej bądź instytucjonalnej. Formami rodzinnej pieczy zastępczej są:

1. Rodzina zastępcza:
 - a) spokrewniona
 - b) niezawodowa
 - c) zawodowa, w tym zawodowa pełniąca funkcję pogotowia rodzinnego i zawodowa specjalistyczna
2. Rodzinny dom dziecka.

Do głównych celów pieczy zastępczej należy:

1. Realizacja planu pomocy z rodziną lub, gdy nie jest to możliwe – dążenie do przysposobienia dziecka.
2. Przygotowanie dziecka do:
 - a) godnego, samodzielnego i odpowiedzialnego życia,
 - b) pokonywania trudności życiowych zgodnie z zasadami etyki,
 - c) nawiązywania i podtrzymywania bliskich, osobistych i społecznie akceptowanych kontaktów z rodziną i rówieśnikami, w celu łagodzenia skutków doświadczania straty i separacji oraz zdobywania umiejętności społecznych.
3. Zaspokojenie potrzeb emocjonalnych dzieci, ze szczególnym uwzględnieniem potrzeb bytowych, zdrowotnych, edukacyjnych i kulturalno – rekreacyjnych.

Do zadań własnych powiatu należy przede wszystkim:

1. Opracowanie i realizacja 3-letnich powiatowych programów dotyczących rozwoju pieczy zastępczej, zawierających między innymi coroczny limit rodzin zastępczych zawodowych;
2. Zapewnienie dzieciom pieczy zastępczej w rodzinach zastępczych, rodzinnych domach dziecka oraz w placówkach opiekuńczo-wychowawczych;
3. Organizowanie wsparcia osobom usamodzielnianym opuszczającym rodziny zastępcze, rodzinne domy dziecka oraz placówki opiekuńczo-wychowawcze i regionalne placówki opiekuńczo-terapeutyczne, przez wspieranie procesu usamodzielnienia;
4. Tworzenie warunków do powstawania i działania rodzin zastępczych, rodzinnych domów dziecka i rodzin pomocowych;
5. Prowadzenie placówek opiekuńczo-wychowawczych oraz placówek wsparcia dziennego o zasięgu ponadgminnym;
6. Organizowanie szkoleń dla rodzin zastępczych, prowadzących rodzinne domy dziecka, rodzin pomocowych i dyrektorów placówek opiekuńczo wychowawczych typu rodzinnego oraz kandydatów do pełnienia funkcji rodziny zastępczej, prowadzenia rodzinnego domu

dziecka lub pełnienia funkcji dyrektora placówki opiekuńczo-wychowawczej typu rodzinnego;

7. Organizowanie wsparcia dla rodzinnej pieczy zastępczej; w szczególności poprzez tworzenie warunków do powstawania:

a) grup wsparci

b) specjalistycznego poradnictwa

8. Wyznaczanie organizatora rodzinnej pieczy zastępczej;

9. Zapewnienie przeprowadzenia przyjętemu do pieczy zastępczej dziecku niezbędnych badań lekarskich;

10. Prowadzenie rejestru danych osobowych kandydatów na rodziny zastępcze bądź osób pełniących funkcję rodziny zastępczej;

11. Kompletowanie we współpracy z właściwym ośrodkiem pomocy społecznej dokumentacji związanej z przygotowaniem dziecka do umieszczenia w rodzinie zastępczej albo rodzinnym domu dziecka;

12. Finansowanie:

a) świadczeń pieniężnych dotyczących dzieci z terenu powiatu, umieszczonych w rodzinach zastępczych, rodzinnych domach dziecka, placówkach opiekuńczo-wychowawczych, regionalnych placówkach opiekuńczo-terapeutycznych, interwencyjnych ośrodkach preadopcyjnych lub rodzinach pomocowych na jego terenie lub na terenie innego powiatu,

b) pomocy przyznawanej osobom usamodzielnianym opuszczającym rodziny zastępcze, rodzinne domy dziecka, placówki opiekuńczo-wychowawcze lub regionalne placówki opiekuńczo-terapeutyczne,

c) szkoleń dla kandydatów do pełnienia funkcji rodziny zastępczej, prowadzenia rodzinnego domu dziecka lub pełnienia funkcji dyrektora placówki opiekuńczo-wychowawczej typu rodzinnego oraz szkoleń dla rodzin zastępczych, prowadzących rodzinne domy dziecka oraz dyrektorów placówek opiekuńczo-wychowawczych typu rodzinnego;

13. Sporządzanie sprawozdań rzeczowo-finansowych z zakresu wspierania rodziny i systemu pieczy zastępczej oraz przekazywanie ich właściwemu wojewodzie, w wersji elektronicznej, z zastosowaniem systemu teleinformatycznego;

15. Przekazywanie do biura informacji gospodarczej informacji o zaległości z tytułu nieponoszenia opłaty za pobyt dziecka w piczy zastępczej.

Aby lokalny system wspierania rodziny przeżywającej trudności w wypełnianiu funkcji opiekuńczo-wychowawczych przynosił pożądane efekty należy położyć szczególny nacisk na profilaktykę oraz pracę z rodziną biologiczną. Umieszczenie dziecka w systemie pieczy zastępczej ma być ostatecznością, po wykorzystaniu wszystkich możliwych form wsparcia rodziny naturalnej.

Stąd też potrzeba opracowania Powiatowego Programu Rozwoju Pieczy Zastępczej, który z uwzględnieniem lokalnych uwarunkowań nakreśli kierunki działań, których głównym celem będzie zapewnienie odpowiedniej liczby miejsc w rodzinnych i instytucjonalnych formach opieki zastępczej, właściwych warunków oraz stosownych środków finansowych.

II. Podstawy prawne

Działania z zakresu wspierania rodziny i systemu pieczy zastępczej zawarte w niniejszym Programie, podejmowane są i realizowane w oparciu o następujące przepisy prawne:

1. Konstytucja Rzeczypospolitej Polskiej
(Dz. U. z 1997 r. Nr 78 poz. 483 z późn. zm.);
2. Konwencja o Prawach Dziecka;
3. Ustawa z dnia 5 czerwca 1998 r. o samorządzie powiatowym
(t. j. Dz. U. z 2017 r. poz.1868);
4. Ustawa z dnia 9 czerwca 2011r. o wspieraniu rodziny i systemie pieczy zastępczej
(t. j. Dz. U. z 2017r. poz. 697);
5. Ustawa z dnia 12 marca 2004 r. o pomocy społecznej
(t. j. Dz. U. z 2017 r., poz. 769);
6. Rozporządzenie Ministra Pracy i Polityki Społecznej z dnia 22 grudnia 2011 r. w sprawie instytucjonalnej pieczy zastępczej
(Dz. U. z 2011r. Nr 292, poz. 1720)
- 7.Ust. z dn. 25 lutego 1964 roku kodeks rodzinny i opiekuńczy
(tj. z 2015.Dz.U., poz. 2082)

III. Charakterystyka pieczy zastępczej na terenie Powiatu Pińczowskiego

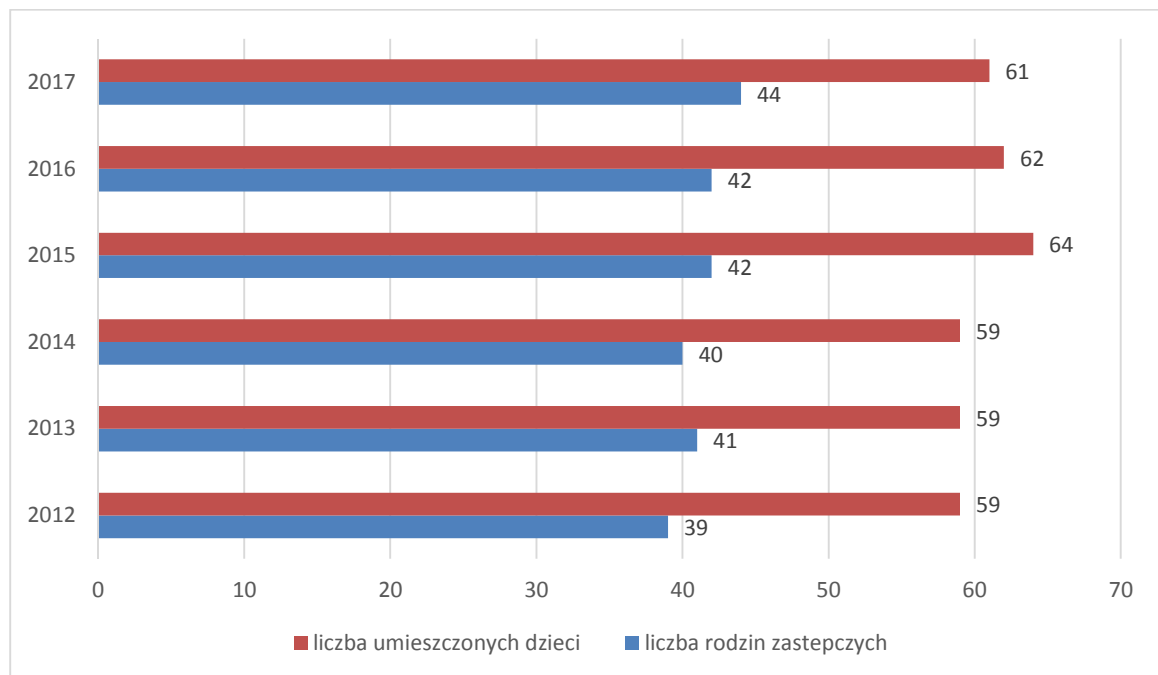
Rodzina piecza zastępcza jest formą tymczasowej opieki nad dzieckiem. W sytuacji, kiedy dziecko nie może wychowywać się w swojej rodzinie biologicznej, najlepszym wyjściem jest zapewnienie mu opieki rodzinnej w rodzinie zastępczej: spokrewnionej, niezawodowej, zawodowej lub w rodzinnym domu dziecka.

Dziecko może pozostać w rodzinie zastępczej do osiągnięcia pełnoletności, a w przypadku podjęcia dalszego kształcenia – nie dłużej niż do 25 r. ż, ale również, w wyniku zmiany sytuacji prawnej (przywrócenie lub pozbawienie władzy rodzicielskiej), może ustać potrzeba sprawowania dalszej pieczy zastępczej. Kandydaci na rodziny zastępcze, podejmując decyzję o utworzeniu rodziny zastępczej, muszą posiadać świadomość czasowości opieki nad dzieckiem, brać pod uwagę i akceptować możliwość powrotu dziecka do rodziny biologicznej lub umieszczenia go w rodzinie adopcyjnej.

Jeśli rodzice biologiczni nie mogą wypełniać wobec swego dziecka funkcji opiekuńczo-wychowawczych, oznacza to, że zostali trwale lub czasowo pozbawieni władzy rodzicielskiej albo władza ta została im ograniczona lub zawieszona. Najczęściej do rodziny zastępczej trafiają dzieci rodziców o ograniczonej i zawieszonyj władzy rodzicielskiej. Głównymi przyczynami powierzenia dzieci rodzinom zastępczym są : sieroctwo, półsieroctwo, patologia w tym nadużywanie alkoholu, niepełnoletniość rodziców, choroba rodziców , w tym niepełnosprawność, przebywanie rodzica w zakładzie karnym, trudne warunki materialne.

Na terenie powiatu pińczowskiego funkcjonuje obecnie 44 rodzin zastępczych, w których umieszczone jest 61 dzieci. W większości są to rodziny spokrewnione z dzieckiem, 10 rodzin niezawodowych w których przebywa 13 wychowanków. Funkcjonuje 2 zawodowe rodziny zastępcze, w której umieszczone jest 8 dzieci.

Wykres nr 1 Obrazuje liczbę rodzin zastępczych na terenie Powiatu Pińczowskiego oraz liczbę dzieci przebywających w tych rodzinach w latach 2012 -2017.



Rodzina zastępcza spokrewniona otrzymuje miesięcznie na jedno dziecko pomoc w kwocie 660 złotych oraz dodatek na dziecko niepełnosprawne w wysokości 200 złotych. Rodziny niezawodowe i zawodowe otrzymują na każde dziecko umieszczone dodatkowo świadczenie w kwocie 1000 złotych oraz w przypadku niepełnosprawności dziecka dodatek w kwocie 200 złotych. Wszystkie rodziny zastępcze na dziecko do 18 roku życia otrzymują dodatek w wysokości świadczenia wychowawczego w kwocie 500zł miesięcznie. Pełnoletni wychowankowie umieszczeni przed 01.01. 2012 r. otrzymują kwotę 516,60 zł miesięcznie, a po 2012 roku kwotę 500 złotych miesięcznie. Koszty za 2016 rok wydatkowane na rodziny zastępcze oraz pełnoletnich wychowanków tych rodzin zawiera tabela 1.

Tabela 1. Wydatki na rodziny zastępcze w 2016 roku

	Liczba	Wydatki w 2016r. (w zł)
Rodziny zastępcze spokrewnione	31	296 240,00
Rodziny zastępcze niezawodowe	8	100 800,00
Rodziny zastępcze zawodowe	3	166 769,00
Dodatek wychowawczy	45	219 854,00
Pełnoletni wychowankowie rodzin zastępczych – kontynuowanie nauki	15	78 028,00
Pełnoletni wychowankowie rodzin zastępczych – pomoc pieniężna na usamodzielnienie	1	5 166,00
Pełnoletni wychowankowie rodzin zastępczych – pomoc rzeczowa na usamodzielnienie	-	---

Pełnoletni wychowankowie placówek opiekuńczo – wychowawczych – kontynuowanie nauki	4	29 344,88
Pełnoletni wychowankowie placówek opiekuńczo – wychowawczych –pomoc rzeczowa na usamodzielnienie	1	10 332,00
Razem	108	906 533,88

W przypadku umieszczenia dziecka w rodzinie zastępczej, rodzinnym domu dziecka, placówce opiekuńczo-wychowawczej, regionalnej placówce opiekuńczo-terapeutycznej albo interwencyjnym ośrodku preadopcyjnym gmina właściwa ze względu na miejsce zamieszkania dziecka przed umieszczeniem go po raz pierwszy w pieczy zastępczej ponosi odpowiednio wydatki w wysokości:

- 1) 10% w pierwszym roku pobytu dziecka w pieczy zastępczej,
- 2) 30% w drugim roku pobytu dziecka w pieczy zastępczej,
- 3) 50% w trzecim roku i następnych latach pobytu dziecka w pieczy zastępczej — średnich miesięcznych wydatków przeznaczonych na utrzymanie dziecka w rodzinie zastępczej, rodzinnym domu dziecka, placówce opiekuńczo-wychowawczej, regionalnej placówce opiekuńczo-terapeutycznej albo interwencyjnym ośrodku preadopcyjnym.

Powiat Pińczowski składa się z pięciu gmin: Pińczów, Kije ,Działoszyce, Złota i Michałów. Większość rodzin zamieszkuje tereny wiejskie Powiatu Pińczowskiego.

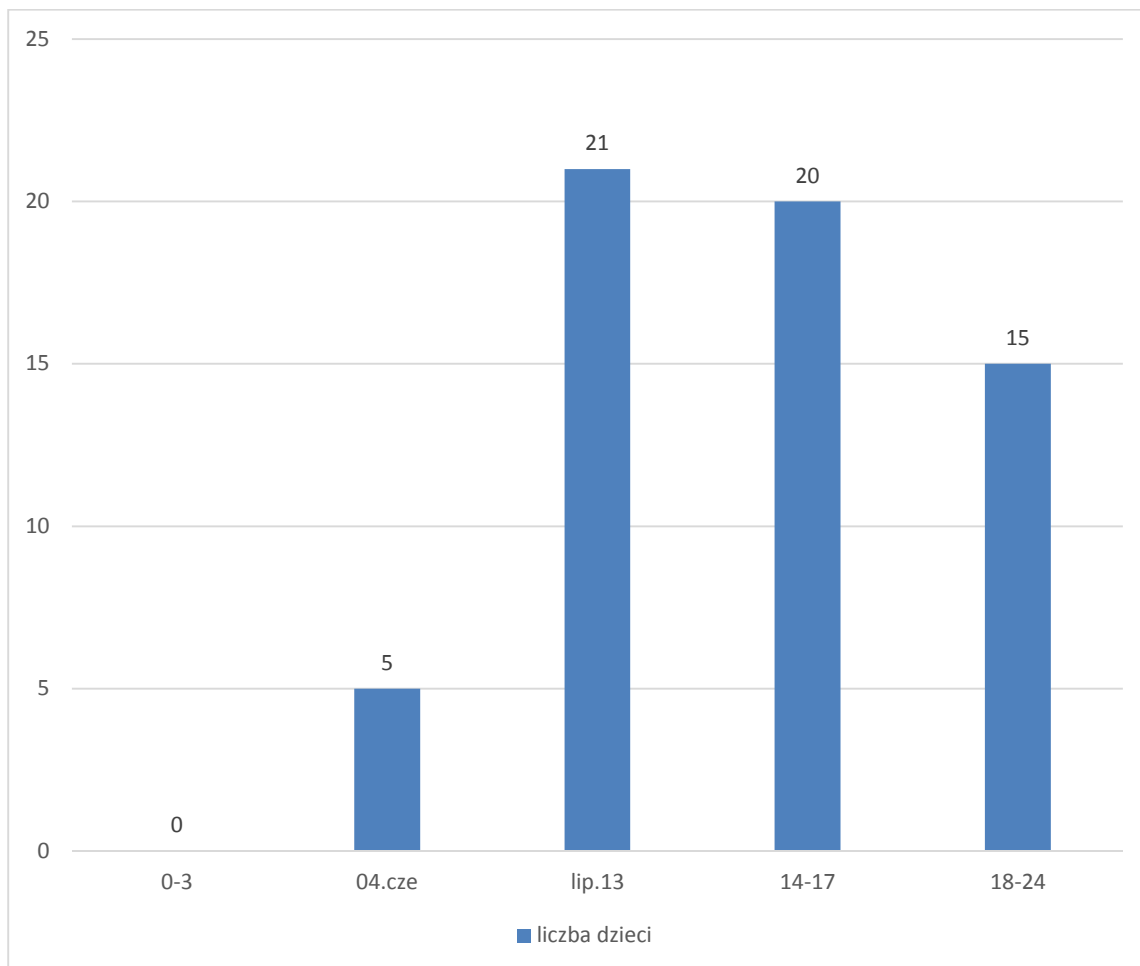
Poniższa tabela przedstawia dane dotyczące miejsca zamieszkania rodzin zastępczych i dzieci w nich umieszczonych z podziałem na miasta i gminy oraz z podziałem na rodziny zawodowe, rodziny niezawodowe, rodziny spokrewnione- stan na dzień 31.12.2017 roku.

Tabela 2. Rozmieszczenie rodzin zastępczych w poszczególnych miastach i gminach .

Miasta i Gminy	Rodziny zawodowe		Rodziny niezawodowe		Rodziny spokrewnione	
	Liczba rodzin	Liczba dzieci	Liczba rodzin	Liczba dzieci	Liczba rodzin	Liczba dzieci
Kije	0	0	1	1	1	1
Michałów	1	5	1	2	1	1
Złota	0	0	2	2	3	4
Działoszyce	1	3	0	0	4	6
Pińczów	0	0	6	8	23	28
Razem	2	8	10	13	32	40

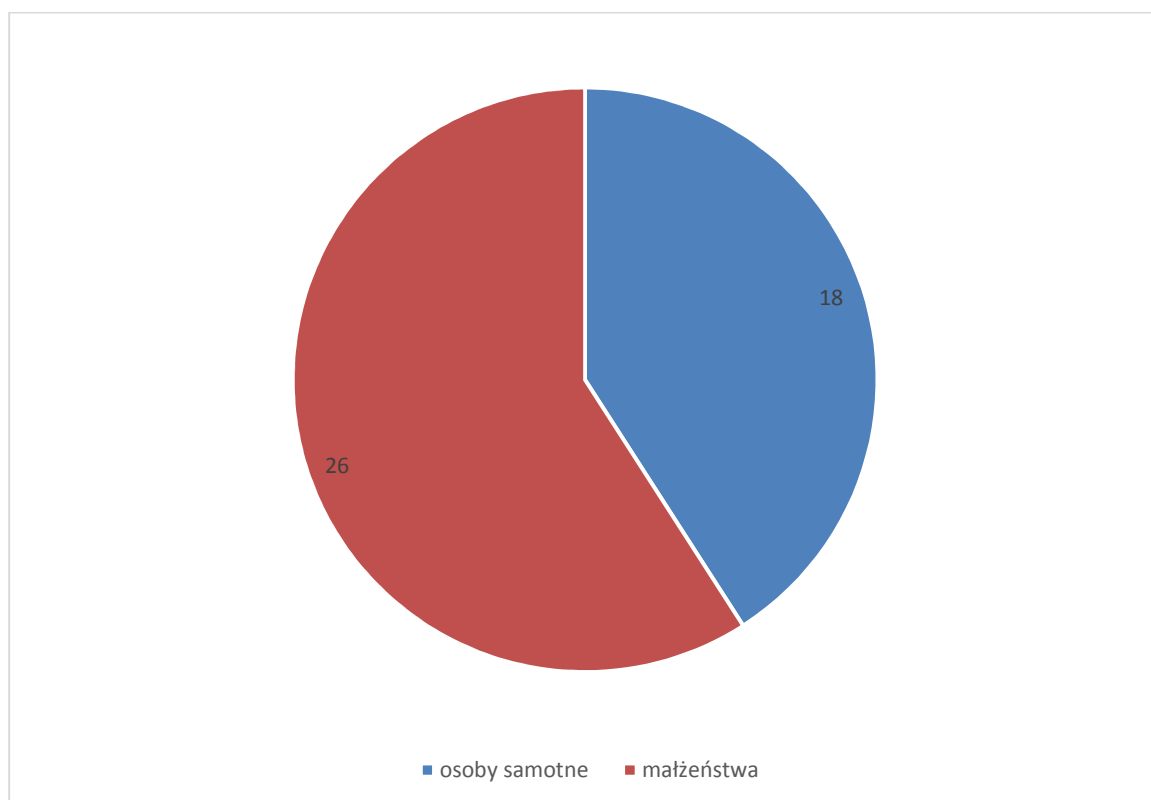
Najrzadziej do rodzin zastępczych trafiają niemowlęta i dzieci do 3 roku życia. Struktura wiekowa dzieci umieszczonych w rodzinach zastępczych w 2017 przedstawia się w sposób następujący:

Wykres nr 2. Struktura wiekowa dzieci umieszczonych w rodzinach zastępczych



Dzieci do 18 roku życia umieszczone w rodzinach zastępczych w większości przebywają pod opieką małżeństw. Stan cywilny rodzin zastępczych przedstawia poniższy wykres.

Wykres nr 3. Stan cywilny rodzin zastępczych w Powiecie Pińczowskim w 2017r.



Poniższa tabela przedstawia listę dzieci z terenu Powiatu Pińczowskiego przebywających w placówkach opiekuńczo wychowawczych na terenie innych powiatów w poszczególnych latach oraz koszty ich utrzymania ponoszone przez nasz powiat.

Tabela nr. 3. Liczba dzieci w placówkach opiekuńczo-wychowawczych i koszt ich utrzymania.

Rok	Liczba dzieci	Koszt utrzymania
2012	9	253 638,83zł
2013	14	271 175,42zł
2014	11	399 157,00zł
2015	12	490 276,84zł
2016	11	580 289,26zł
2017	10	415 802,98zł

IV. Limity rodzin zastępczych zawodowych na lata 2018 – 2020

Limit rodzin zawodowych na lata 2018 – 2020 został określony na podstawie danych uzyskanych z poszczególnych gmin powiatu oraz rozeznaczonych potrzeb i praktyki w zakresie umieszczania dzieci w pieczy zastępczej na okres realizacji „programu” i przedstawia się następująco:

Zadania do realizacji	Rok		
	2018	2019	2020
Zwiększenie liczby rodzin zastępczych zawodowych	1	1	1
Sposób utworzenia	Utworzona nowa lub przekształcona rodzina niezawodowa	Utworzona nowa lub przekształcona rodzina niezawodowa	Utworzona nowa lub przekształcona rodzina niezawodowa

V. Cele Programu i zadania do realizacji

Powiatowe Centrum Pomocy Rodzinie w Pińczowie jako **cel główny** Programu Rozwoju Pieczy Zastępczej w Powiecie Pińczowskim zakłada rozwój rodzinnych form pieczy zastępczej.

Cele szczegółowe:

1. Zorganizowanie kompleksowego systemu rodzinnej pieczy zastępczej
2. Wspieranie rodzin zastępczych funkcjonujących na terenie powiatu
3. Zapewnienie wszechstronnej pomocy usamodzielniającym się wychowankom rodzinnej i instytucjonalnej pieczy zastępczej
4. Wielokierunkowa praca z rodzinami biologicznymi dzieci umieszczonych w rodzinnej pieczy zastępczej

Cel szczegółowy nr 1 - Zorganizowanie kompleksowego systemu rodzinnej pieczy zastępczej

Kierunki działań:

1. Wdrażanie projektów dotyczących rozwoju pieczy zastępczej w Powiecie Pińczowskim.
2. Promowanie w środowisku lokalnym zastępczych form opieki rodzinnej.
3. Tworzenie zawodowych i niezawodowych rodzin zastępczych.
4. Realizacja procesu diagnostyczno – kwalifikacyjnego kandydatów na rodziców zastępczych.
5. Wspieranie rodziców zastępczych w wypełnianiu funkcji wychowawczych.

Oczekiwane efekty:

1. Doskonalenie form pieczy zastępczej w powiecie pińczowskim.
2. Postrzeganie rodzin zastępczych jako „wspierających” system pomocy społecznej.
3. Wzrost liczby rodzin zastępczych niezawodowych i zawodowych.
4. Pomoc specjalistyczna dla rodzin zastępczych.
5. Wzrost świadomości rodziców zastępczych w pełnieniu funkcji wychowawczych.

Cel szczegółowy nr 2 - Wspieranie rodzin zastępczych funkcjonujących na terenie powiatu**Kierunki działań:**

1. Pomoc dzieciom umieszczonym w pieczy zastępczej oraz osobom tworzącym rodzinną pieczę zastępczą w przewyciężaniu problemów związanych z opieką nad małoletnimi przebywającymi pod ich opieką.
2. Współpraca z organizacjami działającymi na rzecz rodzicielstwa zastępczego.
3. Udział w szkoleniach i konferencjach w zakresie pomocy dziecku i rodzinie.

Oczekiwane efekty:

1. Udzielanie pomocy specjalistycznej dla rodzin zastępczych i wychowanków oraz wdrażanie innowacyjnych metod pracy z rodzina problemową.
2. Wsparcie rodzin zastępczych przez organizacje pozarządowe.
3. Poznanie i wdrożenie dobrych rozwiązań w obszarze pomocy rodzinie i dziecku w środowisku społecznym.

Cel szczegółowy nr 3 - zapewnienie wszechstronnej pomocy usamodzielniającym się wychowankom rodzinnej i instytucjonalnej pieczy zastępczej**Kierunki działań:**

1. Wczesne przygotowanie wychowanków placówek opiekuńczo-wychowawczych rodzin zastępczych do usamodzielnienia.
2. Podejmowanie w środowisku lokalnym działań mających na celu kształtowanie pozytywnego wizerunku wychowanka placówki opiekuńczo – wychowawczej .
3. Nauka umiejętności poruszania się na rynku pracy.
4. Przyznawanie pomocy pieniężnej na usamodzielnienie i kontynuację nauki.
5. Współpraca instytucji w powiecie pińczowskim na rzecz kompleksowego wsparcia usamodzielnianego wychowanka.
6. Współpraca z organizacjami pozarządowymi wspierającymi wychowanków placówek opiekuńczo - wychowawczych.

Oczekiwane efekty:

1. Dobre przygotowanie wychowanka do procesu usamodzielnienia.
2. Pozytywny wizerunek wychowanka w społeczności lokalnej.
3. Nabycie umiejętności prospołecznych.
4. Nabycie umiejętności poruszania się na rynku pracy.

5. Wsparcie materialne wychowanka startującego w dorosłość.
6. Wsparcie usamodzielnianych wychowanków zgodnie z kompetencjami instytucji.
7. Wsparcie wychowanków placówek opiekuńczo - wychowawczych w ramach zadań statutowych organizacji pozarządowych.

Cel szczegółowy nr 4 - wielokierunkowa praca z rodzinami biologicznymi dzieci umieszczonych w rodzinnej pieczy zastępczej.

Kierunki działań:

1. Wzbudzanie i podtrzymywanie motywacji rodzin biologicznych do współpracy na rzecz powrotu dziecka do rodziny.
2. Wsparcie psychologiczno – pedagogiczne rodziców biologicznych.
3. Uświadomienie rodzicom biologicznym i dzieciom ich ról społecznych .
4. Współpraca i koordynacja lokalnych instytucji i służb na rzecz aktywizacji rodziny naturalnej w celu poprawy własnej sytuacji życiowej oraz zmiany trybu życia.

Oczekiwane efekty:

1. Wzrost liczby dzieci powracających pod opiekę biologicznych rodziców.
2. Motywowanie rodziców biologicznych do prawidłowego pełnienia funkcji opiekuńczo - wychowawczych.
3. Nabycie umiejętności prawidłowego pełnienia ról społecznych.
4. Poprawa sytuacji życiowej rodzin biologicznych umożliwiająca powrót dziecka.

VI. Zagrożenia wynikające z realizacji działań programu.

1. Niewystarczająca ilość środków finansowych przeznaczonych na rozwój pieczy zastępczej.
2. Utrudnienia przez naturalnych rodziców procesu przysposobienia dziecka.
3. Niewystarczająca liczba kandydatów na pełnienie funkcji rodzin zastępczych.
4. Brak współpracy ze strony naturalnych rodziców w celu powrotu dziecka do rodziny.
5. Długotrwałe procesy regulowania sytuacji prawnej dziecka.
6. Nierealizowanie indywidualnych programów usamodzielnienia przez usamodzielniających się wychowanków zastępczych form opieki.

VII. Analiza SWOT

Analiza SWOT obejmuje przeanalizowanie i zrozumienie mocnych i słabych stron programu rozwoju pieczy zastępczej. Rozpoznanie szans i zagrożeń dla realizacji działań, dodatkowych możliwości na rynku lokalnym .Opracowanie diagnozy rodzinnej i instytucjonalnej pieczy zastępczej w dużym stopniu pozwoli skutecznie realizować cele pieczy zastępczej.

Analizie poddano czynniki wewnętrzne, które określono jako mocne i słabe strony środowiska lokalnego powiatu pińczowskiego oraz czynniki zewnętrzne określające szanse realizacji celów programu i zagrożenia utrudniające pełne wykorzystanie szans i silnych stron środowiska lokalnego.

MOCNE STRONY	SŁABE STRONY
Potencjał ludzki i zaangażowanie społeczne;	Brak chętnych do tworzenia nowych rodzin zastępczych;
Dobra współpraca z instytucjami pomocy społecznej;	Braki kadrowe w jednostkach organizacyjnych pomocy społecznej, mała ilość asystentów rodziny lub całkowity ich brak;
Wykształcona i doświadczona kadra pracowników PCPR;;	Braki finansowe na rozwój pieczy zastępczej;
Spółeczna akceptacja działań na rzecz rozwoju pieczy zastępczej;	Niewystarczający przepływ informacji między instytucjami działającymi na rzecz dziecka i rodziny;

Zewnętrzne szanse i zagrożenia realizacji rozwoju pieczy zastępczej.

SZANSE	ZAGROŻENIA
Umocowania prawne działań na rzecz rozwoju pieczy zastępczej;	Niestabilność prawna
Możliwość korzystania ze środków zewnętrznych;	Trudności w zabezpieczeniu środków finansowych na realizację rozwoju pieczy zastępczej;

Przystępując do realizacji Programu Rozwoju Pieczy Zastępczej należy brać pod uwagę wszystkie czynniki, ponieważ mają one istotny wpływ na skuteczność osiągnięcia celów rozwoju pieczy zastępczej na terenie powiatu. Analiza mocnych i słabych stron wskazuje, że powiat pińczowski posiada wewnętrzny potencjał rozwojowy stanowiący atut w tworzeniu i rozwoju pieczy zastępczej, ale równocześnie istnieją czynniki wpływające destabilizująco i hamująco na rozwój pieczy w szczególności jest to niedobór środków finansowych przyznawanych na ten cel.

VIII. Infrastruktura Powiatu Pińczowskiego w zakresie pomocy rodzinie

Na terenie powiatu pińczowskiego wykorzystywane są różnorodne formy wspierające rodzinę i dziecko w różnych aspektach, począwszy od pomocy w środowisku lokalnym świadczonej przez samorządy gminne, organizacje pozarządowe i inne instytucje wspierające

rodzinę poprzez formy samopomocy na szczeblu powiatowym, aż do rodzinnej i instytucjonalnej opieki zastępczej, czyli rodzin zastępczych i placówek opiekuńczo – wychowawczych, realizowanej przez samorząd powiatowy.

Na terenie Powiatu Pińczowskiego funkcjonują m.in.:

1. Powiatowe Centrum Pomocy Rodzinie w Pińczowie
2. Miejsko-Gminny Ośrodek Pomocy Społecznej w Pińczowie
3. Miejsko-Gminny Ośrodek Pomocy Społecznej w Działoszycach
4. Gminny Ośrodek Pomocy Społecznej w Kijach
5. Gminny Ośrodek Pomocy Społecznej w Złotej
6. Gminny Ośrodek Pomocy Społecznej w Michałowie
7. Powiatowy Urząd Pracy w Pińczowie
8. Dom Pomocy Społecznej w Pińczowie
9. Powiatowy Środowiskowy Dom Samopomocy w Pińczowie
10. Poradnia Psychologiczno - Pedagogiczna w Pińczowie
11. Specjalny Ośrodek Szkolno-Wychowawczy w Pińczowie
12. Fundacja „Złote Serce” w Pińczowie
13. Ośrodek Interwencji Kryzysowej w Pińczowie
14. Warsztat Terapii Zajęciowej w Pińczowie
15. Stowarzyszenie Rodzin, Przyjaciół Dzieci i Młodzieży Niepełnosprawnej "Świetlik" w Pińczowie
16. Stowarzyszenie Młodzieży Europejskiej w Pińczowie
17. Pińczowski Ośrodek Trzeźwości w Pińczowie

IX. Źródła finansowania

Działania zawarte w Powiatowym Programie Rozwoju Pieczy Zastępczej finansowane będą z:

1. Budżetu państwa
2. Budżetu województwa
3. Budżetu powiatu
4. Budżetu samorządów powiatów i gmin
5. Administracji rządowej
6. Organizacji pozarządowych
7. Środków zewnętrznych w tym pozyskane a funduszy strukturalnych
8. Odpłatności rodziców biologicznych.
9. Środki pozyskane z konkursów i innych programów
10. inne.

X. Realizatorzy Programu

Realizatorem Programu jest Powiatowe Centrum Pomocy Rodzinie w Pińczowie przy współpracy:

1. Starostwa Powiatowego w Pińczowie

2. Sądu
3. Poradni Psychologiczno – Pedagogicznej w Pińczowie
4. Służby zdrowia
5. Placówek opiekuńczo - wychowawczych
6. Ośrodków Pomocy Społecznej z terenu Powiatu Pińczowskiego
7. Policji
8. Rodzin zastępczych i rodzin pomocowych

XI. Monitoring i ewaluacja Programu

Koordynatorem Programu jest Powiatowe Centrum Pomocy Rodzinie w Pińczowie. Monitorowanie Powiatowego Programu Rozwoju Pieczy Zastępczej w Powiecie Pińczowskim na lata 2018 - 2020 odbywać się będzie na podstawie sporządzanej sprawozdawczości

z wykonania zadań oraz analizy zbieranych informacji na temat realizacji działań ujętych w Programie. Informacje te będą przedkładane Radzie Powiatu i Zarządowi Powiatu w corocznym sprawozdaniu z działalności Powiatowego Centrum Pomocy Rodzinie w Pińczowie.

Program ma charakter otwarty i będzie podlegał ewaluacji w zależności od pojawiających się potrzeb i możliwości finansowych powiatu w zakresie rozwoju pieczy zastępczej.

**Przewodniczący
Rady Powiatu
Ireneusz Gołuszka**